



# LAPIN LUOVAN TOIMIALAN STRATEGIA

---

*2008-2013*

---

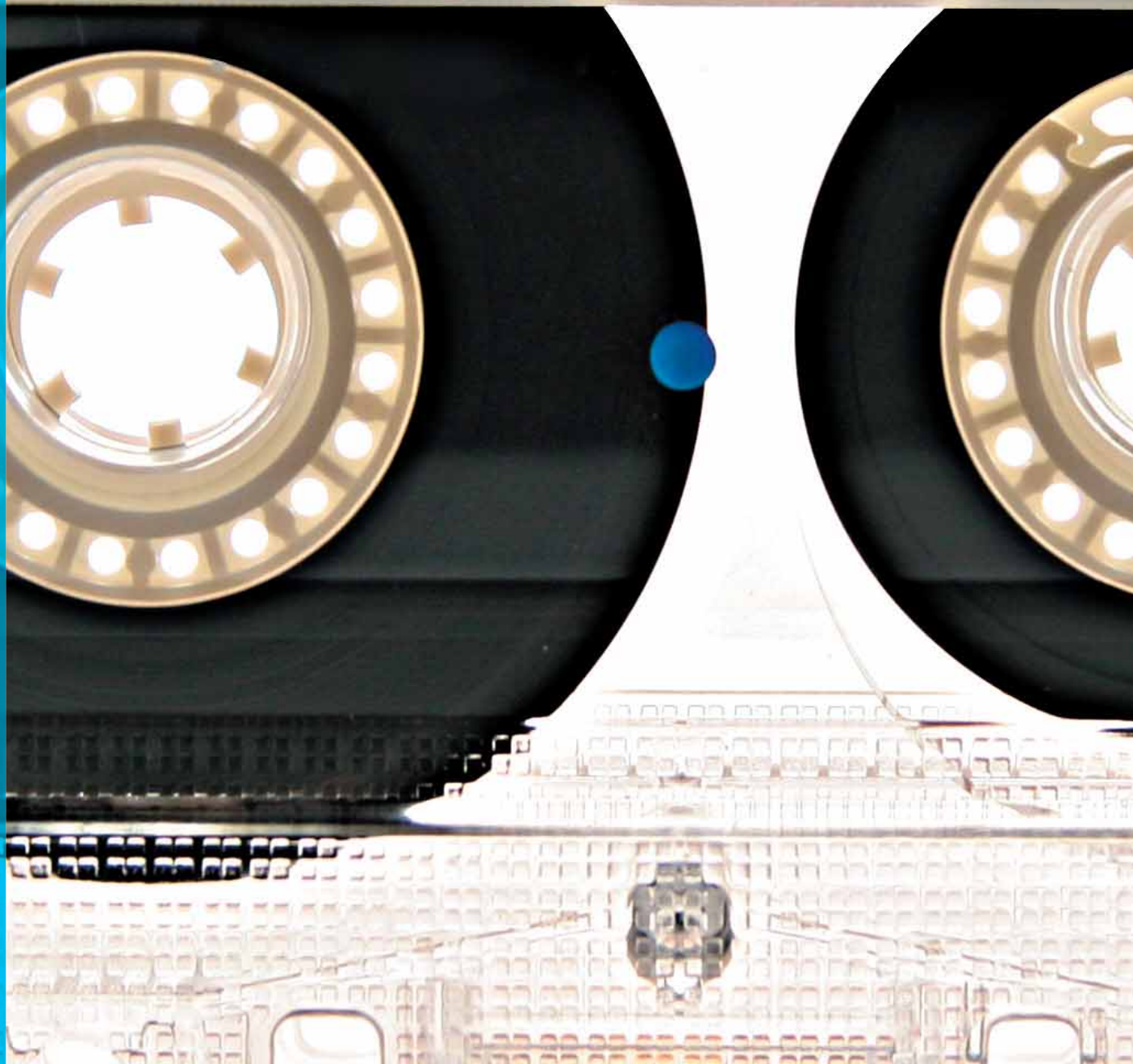
LAPIN LIITTO



ALKUSANAT .....	3
SANANEN PROSESSISTA .....	4
TIIVISTELMÄ .....	5
<b>1 LAPIN LUOVAN TOIMIALAN STRATEGIA .....</b>	<b>7</b>
1.1 Visio 2013 .....	7
1.2 Strategiset arvot .....	7
1.3 Strategiset linjaukset .....	7
<b>2 LAPIN LUOVAN TOIMIALAN JÄLJILLÄ .....</b>	<b>9</b>
2.1 Luova toimiala .....	9
2.2 Lapin luovan toimialan yritysryhmä .....	10
2.3 Julkisten toimijoiden tuki yrityksille .....	12
<b>3 LAPIN LUOVAT ALUEET .....</b>	<b>15</b>
<b>4 STRATEGIAN KEHITTÄMISLINJAT .....</b>	<b>19</b>
4.1 Kehittämisen kärjet ja kansainvälisyys .....	20
4.2 Yritystoiminta .....	20
4.3 Luovan toimialan osaaminen .....	21
4.4 Rahoitus ja tuotekehitys .....	22
4.5 Toimialojen välinen yhteistyö .....	22
4.6 Näkyvyys .....	23
<b>5 STRATEGIAN TOTEUTTAMINEN .....</b>	<b>25</b>

Liite 1 Seutukuntatapaamisten raportit CD:llä

# SISÄLLYS



## ALKUSANAT

Lapin aluekehitystyötä on kanavoitu keskeisiksi tunnistettujen lähtökohtien ja erityispiirteiden varaan. Maakuntaa luonnehtii vahvasti duaalimalli, jossa toisaalta panostetaan kestävään luonnonvaratuotantoon ja toisaalta rakennetaan kansainvälisesti kilpailukykyistä ja mielenkiintoista matkailu- ja elämysmaakuntaa. Luovan toimialan sijoittuminen näistä jälkimmäiseen on selkeä ratkaisu. Luovuus onkin nostettu Lapin maakuntaohjelman yhdeksi pääteemaksi. Lapista on puuttunut varsinainen luovan toimialan strategia, joka keskittyy yritys- ja kehitystoimintaan.

Sinänsä luovan toimialan hankkeita on maakunnassa rahoitettu varsin hyvin omaehtoisen kehittämissä politiikan käynnistyessä 1990-luvulla. Lapissa on luotu tai uudistettu viime vuosina useita kulttuuritapahtumia ja -kohteita. Hankkeet ovat olleet luonteeltaan kansallisia, maakunnallisia tai paikallisia. Luovan työn kehittäminen onkin tärkeää kaikilla tasoilla ja eri puolilla

maakuntaa, koska se osaltaan sitoo ja lisää yhteisöllisyyttä väestön kesken. Usein luova tuotanto on löytänyt luontevan yhteyden matkailutoimialan kehittämisestä.

Keskeinen tavoite strategian toteutumisessa on yhteisen tahtotilan saavuttaminen. Tavoitteena on, että jatkossa niin yritykset kuin erilaiset rahoittajat ja kehittäjät työskentelevät yhteisen luovan toimialan vision mukaan. Tähän tarvitaan ihmisiä, jotka uskovat asiaansa. Lappi on rikas maakunta kulttuuriltaan, historialtaan ja erityispiirteiltään. Näiden kaikkien pohjalta luovan toiminnan kehittäminen osana maakunnan ja myös kansallista alan kehittämistyötä avaa meille erinomaiset mahdollisuudet menestyä!

**maakuntajohtaja Esko Lotvonen**



## SANANEN PROSESSISTA

Lapin luovan toimialan strategian suunnittelusta ja johtamisesta vastasi Lapin liitto Kulttuuri ja luovat alat -hankkeen avulla vuoden 2008 aikana. Lapin eri alueiden äänet ovat ratkaisseet strategian sisällön: näin strategia on aidosti käytännön tarpeista ja toimijoiden tavoitteista lähtevän kehittämisen mahdollistaja, joka tunnistaa erilaiset toimijat ja verkostot. Strategiaan kerättiin tietoa kyselyllä, haastatteluilla, erilaisista alan tapahtumista ja tilaisuuksista sekä luovan toimialan julkaisuista. Tärkein sisältö strategiaan on tullut niiltä Lapin seutukuntien ihmisiltä, jotka osallistuivat strategian työpajoihin.

Kevät 2008 oli suurta seikkailua ja luovuuden ihmettelyä kiertäessämme Lappia milloin sankassa lumisateessa, milloin henkeäsalpaavassa postikorttimaisemassa. Tai silloin kun pysähdyimme ihastellen odottamaan tien yli kipittävää riekoppoikuetta. Ihmisten vastaanotto on ollut lämmin ja positiivinen, Kemijärveltä Hettaan. Tarve luovan toimialan kehittämiseksi on ilmeinen. Erityisen vahvoina kokemuksina mieleen jäivät Pohjois-Lapin tapaamiset Luostolla ja Inarissa, joissa molemmissa oli osallistujia ja mielipiteitä niin paljon, että seinät pullistelivat ääriään myöten. Me olemme saaneet olla kuulemassa huikeita tarinoita monella eri murteella ja päässeet jakamaan niitä tulevaisuuden kuvia, joita ihmisen silmissä palaa.

Seutukunnissa pidettävät tilaisuudet kokosivat yrittäjät, taiteilijat, hankevetäjät ja elinkeinotoimen edustajat saman pöydän ääreen keskustelemaan alueen mahdollisuuksista ja vetovoimatekijöistä luovuuden ja kulttuurin kentällä. Samalla pohdittiin julkisen sektorin rooleja luovan toimialan areenalla sekä etsittiin uusia kehittämisideoita ja kaupallistamisen mahdollisuuksia. Tietoa ja arvioita luovan toimialan tilasta ja kehittymismahdollisuuksista haettiin myös kyselyn avulla helmikuun aikana. Kyselyn vastauksia täydennettiin keväällä 2005 suoritetun yrittäjille suunnatun kyselyn<sup>1</sup> tuloksilla. Kesäkuussa 2008 järjestettiin koko Lappia käsittelevä työpaja, jossa linjattiin yhteistä visiota luovan toimialan kehittämiseksi sekä toimenpiteitä siihen pääsemiseksi. Lappi-työpajan pohjana oli seutukuntakierrosten ja kyselyjen tulokset sekä näistä koottu SWOT -analyysi.

Strategiaprosessi on ollut haastavaa: strategian sisällön määrittely on jouduttu aloittamaan toimialan määrittelystä. Paljon keskustelua on käyty myös vallittavasta näkökulmasta: tarkastellaanko kehittämistoimia esim. elinkeinollisesta, aluekehityksen vai kulttuuritoiminnan näkökulmasta. Tähän strategiaan valittiin elinkeinollinen näkökulma.

Prosessin aikana yrittäjä on löytänyt puuttuvan alihankkijan ja ideat ovat saaneet tuulta siipiensä alle. Prosessi on nostanut keskusteluun luovan osaamisen mahdollisuudet elinkeinoelämän kehittämisessä. Kuulostaa jo fraasilta, että tarvitsemme toimialat ylittävää innovointia. Eikä kukaan väitä vastaan, kun sanotaan, että alueiden menestys perustuu niiden kykyyn houkutella luovia ja osaavia ihmisiä, investointeja sekä yrityksiä. Uskomme, että luovan toimialan yrittäjien ja toimijoiden tarpeiden kartoittaminen ja käsissä oleva ensimmäinen Lapin luovan toimialan strategia on jo nyt lähentänyt tekiä ylärajojen. Voimme prosessin myötä todeta, että lappilainen työelämä tarvitsee ison annoksen tuuletusta ja villitsemistä. Rohkeita avauksia kansainvälistymiseen tarvitaan pian, jotta pysymme kehityksen kyydissä. Myös nykyistä suvaitsevamman arvo- ja asenneilmaston sekä monikulttuurisuuden edistämisen puolesta ollaan valmiita panostamaan. Luovalta toimialalta löytyy paljon annettavaa näihin kaikkiin toimenpiteisiin.

Työ luovien lahjakkuuksien kanssa on ollut inspiroivaa ja se houkuttelee jatkamaan luovan toimialan kehittämistyötä. Haluamme kiittää kaikkia strategiaprosessiin osallistuneita lukuisia henkilöitä, yrityksiä ja julkisia tahoja. Sitoutumisen, yhteistyön ja vuorovaikutuksen avulla saamme aikaan luovan Lapin. Jotta visio Lapin luovan toimialan kehittämisestä 2013 toteutuu, tarvitsemme sitoutuneita ja näkemyksellisiä ihmisiä.

**Rovaniemellä 10.11.2008**

**Paula Kähkönen ja Sanna Kyyrä**



<sup>1</sup> Keväällä 2005 Kulttuuri ja luovat alat -hankkeessa toteutettiin kysely 151 lappilaiselle luovan toimialan yrittäjille heidän tarpeistaan ja kehittämisideoistaan. Tähän kyselyyn vastasi 58 (38%) yritystä ympäri Lappia seuraavilta aloilta: elokuvatuotanto, video- ja audiovisuaalinen tuotanto, sisältötuotanto, valokuvaus, graafinen suunnittelu, mainos- ja markkinointipalvelut sekä kuvataide ja musiikkiala. Helmikuussa 2008 hankkeen toimesta lähetettiin kysely Lapin luovan toimialan toimijoille alaa koskevan tiedon keräämiseksi sekä kehittämistarpeiden kartoittamiseksi. Kysely lähetettiin 220 toimijalle, joista 39 (18%) vastasi. Näistä vastaajista vain 9 (23%) ilmoitti toimivansa yrittäjänä.

## TIIVISTELMÄ

Lapin luovan toimialan strategia on elinkeinolähtöinen, yritysten toiminta-edellytysten parantamiseksi ja alueen veto-voiman lisäämiseksi tehty kehittämissuunnitelma vuosille 2008–2013.

Lapin vahvimmat luovan toimialan alatoimialat ovat: kulttuuritapahtumat, musiikki, käsi- ja taideteollisuusala, elokuva-ala, sisällöntuotanto, mainos- ja markkinointiala, kuvataide, muotoilu, estraditaide ja ohjelmalvelut. Strategian tavoitteena on edistää luovan toimialan vahvimpien alojen yritysten ja niiden toimintaympäristön kehittymistä sekä innostaa toimijoita yhteistyöhön. Parhaimmillaan strategia synnyttää luovasta osaamisesta työpaikkoja ja kannattavaa liiketoimintaa. Luovan toimialan yritysten kasvu kehittää koko taloutta ja nostaa alueen profiilia.

Strategia tarjoaa aineistoa ja välleitä kehittäjille ja rahoittajille toimialan aktiiviseen kehittämiseen ja tukemiseen. Toimialan kehittämisellä on paitsi merkitystä sille itselleen, myös muulle taloudelle, työlliselle ja imagolliselle vetovoimaisuudelle sekä kansainvälistymiselle. Lisäksi talouden kerrannaisvaikutukset ja innovaatioiden työntö luovan toimialan kentältä muille toimialoille on usein huomattavaa, vaikka sitä ei vielä Lapissa ole juurikaan mitattu.

Turun kauppakorkeakoulun mediaryhmän selvityksen mukaan kulttuurin ja luovan toimialan liikevaihto oli Suomessa vuonna 2005 lähes 7 miljardia euroa. Kasvua vuodesta 2000 kertyi yhteensä 16 prosenttia. Luovan kentän yritystoiminta on sekä kasvava että menestyvä osa Suomen taloutta. Yritysten määrä kasvoi vuodesta 2000 vuoteen 2005 10 prosenttia, mikä on huomattavasti enemmän kuin koko yrityskannan kasvuvauhti Suomessa samana ajanjaksona (muutosta +6%).<sup>2</sup>

Pääministeri Vanhasen II hallituksen ohjelmassa 2007 luova toimiala mainitaan ennätyskelliset seitsemän kertaa, mikä on enemmän kuin mitään

muuta alaa.<sup>3</sup> Keväällä 2008 käynnistynyt LUOTU – Luova tulevaisuus vastaa hallitusohjelman vaatimukseen luovan toimialan kehittämisestä edistämällä toimialan liiketoimintaosaamista ja tuotekehitystä Suomessa. LUOTUa koordinoivat TEM ja PKT-säätiö. Myös kulttuurin ja luovan toimialan vientiin suunnataan erillisillä EU-kehittämissuunnitelmissa osaamista ja kehittämisrahaa opetusministeriön toimesta. Kauppa- ja teollisuusministeriön laatimassa Luovien alojen yrittäjyyden kehittämissuunnitelmassa (2007) korostetaan luovien alojen yritysten tarvitsevan sekä alueellisesti että kansallisesti toimintaympäristön, jossa ne pystyvät toimimaan parhaalla mahdollisella tavalla.

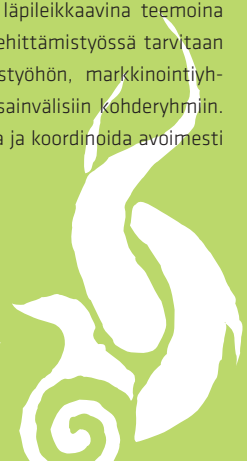
Lapin luovan toimialan strategia luo kokonaiskuvaa kehittämisen kohteista ja yleisestä tahtotilasta koko luovan toimialan näkökulmasta. Strategiaan on kartoitettu luovan toimialan yrittäjyyden ja kehittämisen tilannetta sekä tarpeita. Lapin luovan toimialan strategian kehittämissuunnitelman ideat näyttävät kehittämissuunnan vuoteen 2013.

Strategiassa olevien kehittämissuunnitelman toteutuminen edellyttää kohdennettua ohjelmatyypistä kehittämisrahaa sekä pitkäjänteisiä kehittämissuunnitelmia. Rahoittajien ja alan yrittäjien vuoropuhelua pitää lisätä. Luova toimiala tarvitsee tuote- ja palveluinnovaatioihin demo- ja innovaatiohoidusta, myös yksityisen rahan ja ulkopuolisen osaamisopettamisen lisäämisen tarve on Lapissa kasvava. Kansainvälisesti vertailukelpoista luovan toimialan tutkimus- ja ennakoitintyötä tulee lisätä ja jalkauttaa elinkeinotyöhön, jotta pystymme jatkossa seuraamaan alan sisällöllistä ja taloudellista kehittymistä. Huomiota on kiinnitettävä myös osaamisen kohottamiseen ja tätä kautta laadun nostamiseen. Kansainvälisen otteen, nuorten yrittäjien näkökulman sekä medianäkyvyyden lisäämisen tulisi kulkea läpileikkaavina teemoina kaikessa kehittämissuunnitelmassa. Erityistä huomiota kehittämissuunnitelmassa tarvitaan luovan toimialan keskinäiseen tuoteperheyhteistyöhön, markkinointiyhteistyöhön muiden toimialojen kanssa sekä kansainvälisiin kohderyhmiin. Kaikkea kehittämissuunnitelmasta ja luovuutta tulee johtaa ja koordinoitua avoimesti ja näkemyksellisesti.

HALO ROVANIEMI  
Kuva: Teemu Lahtinen

<sup>2</sup> Luovan kentän yritystoiminta – elinkeinopolisuus ja kehityssuunnat (2007). Turun Kauppakorkeakoulu, Mediaryhmä. Sivu 10.

<sup>3</sup> Tarjanne, Petra (11.2.2008) Luovien alojen kansallisen strategian toteuttaminen TEM:n näkökulmasta -esitys Luovien alojen yrittäjyyden kehittämissuunnitelman tiedotus- ja keskustelutilaisuudessa Rovaniemellä.





SIRKUS TAIKA-AIKA  
Kuva: Petri Uutela



# 1 LAPIN LUOVAN TOIMIALAN STRATEGIA

## 1.1 Visio 2013

Lappi on vahvojen teemojen omintakeinen elämysmaakunta, jossa luovan toimialan yrittäjät toimivat talouden kehityksen etulinjassa. Lappi tunnetaan viettelevistä, luontoon, kulttuuriin, teknologiaan ja kestävään kehitykseen pohjautuvista tapahtumista, palveluista ja tuotteista. Musiikin, elokuva-alan, sisällöntuotannon, muotoilun ja käsityön yritykset sekä kulttuurintekijät ovat edelläkävijöitä alallaan. Luovalle toimialalle on muotoutunut vahva osaamiskeskittyminen.

## 1.2 Strategiset arvot

Strategiaprosessin myötä vahvimiksi arvoiksi ovat nousseet:

- juureva lappilaisuus
- luova toiminta osana maakunnan arkea ja elinvoimaa
- laatu
- kysyntä- ja käyttäjälähtöisyys
- lisäarvon ja kilpailuedun tuottaminen
- yhteisöllisyys
- toiminta rajattomassa Lapissa
- kestävä kehitys
- sosiaalinen kanssakäyminen kasvotusten



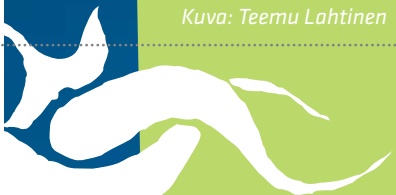
## 1.3 Strategiset linjaukset

Vision toteutumisen edellytyksiä ovat:

- luovuuden, tutkimuksen, trendien ja innovaatioiden johtaminen ja ennakointi
- valittujen kärkialojen kehittymisen edistäminen
- osaamisen nostaminen
- vahva, toimialat ylittävä yhteistyö
- yritys- ja kehitystoiminnan juurtuminen kansainväliseksi
- riittävä julkinen ja yksityinen rahoitus
- sosiokulttuuristen toimijoiden (esim. järjestöt) kutsuminen kehittämistyöhön
- asiakkaan tarpeet tunnistava julkinen sektori
- innovatiivinen yrityssektori



MATTI KINNUNEN, LUOSTO  
*Kuva: Teemu Lahtinen*



## 2 LAPIN LUOVAN TOIMIALAN JÄLJILLÄ



### 2.1 Luova toimiala

Luova toimiala muodostuu useista alatoimialoista, minkä takia käsite onkin useamman näkökulman ja keskustelun yhteensovitus. Käsitettä on kritisoitu voimakkaasti esimerkiksi siitä, että se antaa ymmärtää, että tällä toimialalla esiintyisi enemmän luovuutta kuin jollain muulla toimialalla. Luovuus ja siihen liittyvä innovointi läpäisee kuitenkin kaikkien toimijoiden, toimialojen sekä koko talouselämän toimintaa. Usein luovalla toimialalla viitataan kulttuurin ja luovuuden tuotteistamiseen erikoistuneisiin toimialoihin ja niiden avulla saavutettavaan taloudelliseen ja sosiaaliseen kehitykseen, innovaatioihin ja koheesioon.

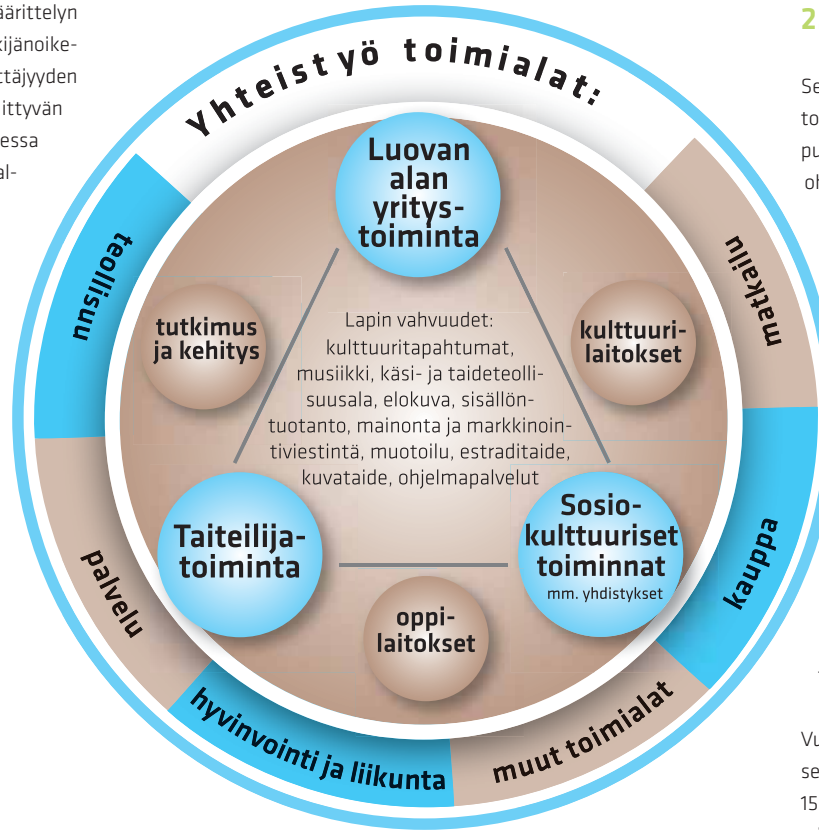
---

Ideana luovalla toimialalla on lisäarvon tuottaminen. Laajimman määrittelyn mukaan luova toimiala sisältää kaikki ne alat, jotka synnyttävät tekijänoikeuksia, patenteja tai tuotemerkkejä. Kansallisessa luovien alojen yrittäjyyden kehittämissstrategiassa luovan toimialan liiketoiminnan todetaan liittyvän läheisesti moniin teollisuus- ja palvelutoimialoihin; tulevaisuudessa myydään yhä useammin tekijänoikeuksiin pohjautuvia tuote- ja palvelukokonaisuuksia, joita rakennetaan luovan toimialan liiketoiminnan avulla<sup>4</sup>.

Työ- ja elinkeinoministeriö määrittelee luovaan toimialaan kuuluvaksi mm. seuraavat alatoimialat:

- animaatiotuotanto
- arkkitehtipalvelut
- elokuva- ja tv-tuotanto
- kuvataide ja taidegalleriat
- käsityö
- liikunta- ja elämyspalvelut
- mainonta ja markkinointiviestintä
- muotoilupalvelut
- musiikki ja ohjelmalvelut
- peliala
- radio- ja äänituotanto
- taide- ja antiikkikauppa
- tanssi ja teatteri
- viestintäala

Vaikka Lapin luovan toimialan strategian perustana on yo. määrittely luovasta toimialasta, on strategiaprosessissa nostettu esille myös tapahtumat, eri toimialojen rajapintayhteistyö, kolmannen sektorin toiminta sekä taiteilijatoiminta. Sen sijaan liikunta-alan tarkastelu on jätetty ulkopuolelle, sillä se vaatinee laajuudessaan ihan oman strategisen tarkastelun. Lapin luovalla toimialalla kuntien ja erityisesti sosiokulttuuristen toimijoiden (mm. järjestöt, yhteisöt) rooli toiminnan edistäjänä ja toimijana on vahva. Alueellisen kehittämisen kannalta myös ei-kaupallinen luova toiminta on tärkeää. Tämän takia myös sellaista kulttuuria ja luovaa toimintaa tulee tukea, kannustaa ja toteuttaa, mikä ei ole kaupallisesti lainkaan kannattavaa<sup>5</sup>.



Kuvio 1 Lapin luovan toimialan kenttä.

Lapin luovan toimialan kenttää kuvataan kuvion 1 avulla. Toimialan ydinkenttään kuuluvat yritystoiminta, taiteilijat sekä sosiokulttuuriset toimijat. Lapin vahvimmat alat luovalla toimialalla luetellaan kuvion keskellä. Kulttuurilaitokset, oppilaitokset sekä t&k-sektori ovat tiiviissä yhteistyössä luovan toimialan ytimen kanssa. Kehän ulkoreunalla näkyvät luovan toimialan yhteistyötoimialat.

<sup>4</sup> TEM 10/2007, 20–21.

<sup>5</sup> ks. esim. Himanen, Pekka (2004) Välittävä, kannustava ja luova Suomi. Katsaus tietoyhteiskuntamme syviin haasteisiin. Tulevaisuusvaliokunta. Teknologian arviointeja 18. Eduskunnan kanslian julkaisu 4/2004. Sivu 26.

## 2.2 Lapin luovan toimialan yritysryhmä

Seuraavassa Lapin luovan toimialan yritysryhmää on tarkasteltu Lapin liiton syksyllä 2008 tilaaman suhdannekatsauksen pohjalta. Yritysryhmästä puuttuvat liikunta-ala ja arkkitehtipalveluja tarjoavat yritykset. Myöskään ohjelmalvelutoiminta ja mainos- ja markkinointiala eivät kokonaisuudessaan sisälly tähän yritysryhmään, koska osa niistä on mukana Lapin liiton suhdannekatsauksen luokituksissa "Muu matkailua palveleva toiminta ja virkistys" sekä "Muu liike-elämää palveleva toiminta". Alat saadaan sisällytettyä samaan luokitukseen vuonna 2009, kun luovan toimialan uudet luokat valmistuvat. Silloin niitä voidaan tarkastella sekä matkailun että luovan toimialan yritysryhmässä. Luokitusuudistuksen myötä luovan toimialan yrityksistä on mahdollisuus saada yksilöidymää ja valtakunnallisen luokituksen mukaista tietoa.

### Liikevaihto

Lapin luovan toimialan liikevaihto kasvoi suotuisasti vuoden 2007 aikana, 7,7 prosenttia vuoteen 2006 verrattuna. Vuonna 2007 Lapin luovan toimialan liikevaihto oli noin 37 miljoonaa euroa. Kaikkien alojen liikevaihdosta luovan toimialan osuus vuonna 2007 oli noin 0,5 prosenttia ja on siten säilynyt entisellään vuoteen 2006 verrattuna.

Vuoden 2007 ja vuoden 2008 ensimmäisen neljänneksen aikana noin 40 prosenttia Lapin luovan toimialan yrityksistä on kasvattanut liikevaihtoaan yli 15 prosenttia. Maltillisempaan kasvuun (0–15%) on yltänyt noin 10 prosenttia yrityksistä.

Kuvio 3 kuvaa Lapin luovan toimialan yritysten liikevaihdon kehitystä ajankaksolla 1995 – ensimmäinen neljännes 2008. Alkuperäinen indeksi (musta) sisältää kaiken kuukausittaisen vaihtelun, kausitasoitettusta indeksistä (sininen) taas on poistettu vuoden sisäinen systemaattinen vaihtelu, mikä Lapissa tarkoittaa siis kesä- ja joulusesonkeihin liittyviä voimakkaita muutoksia. Kuvioon on merkitty punaisella kehityksen suuntaa pidemmällä aikavälillä.

Suhdanneherkkä luova toimiala on Lapissa matkailun ohella vahvasti riippuvainen joulusesongista ja

yleisestä talouskehityksestä. Yleisesti ottaen luova toimiala on Lapissa kasvujohteinen, vaikkakin viimeiset vuodet ovat osoittaneet kasvun tasaantumisen merkkejä. Suhdanneherkänä alana toimialan on oltava jatkuvasti uudistuva, jotta se säilyttää kasvusuuntansa. Kuvios- ta 4 näkyy hyvin matkailua palvelevan yritysryhmän yhä kasvava riippuvuus joulusesongista.

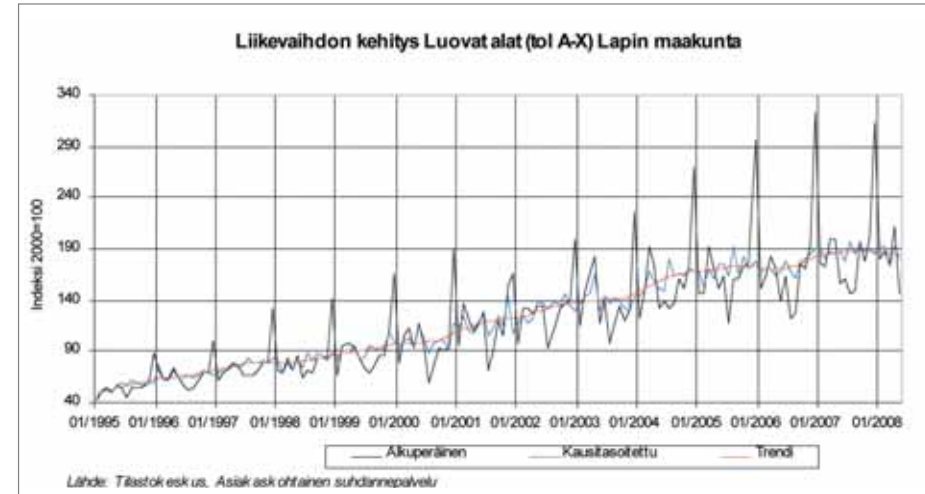
### Yritykset

Lapissa toimi vuoden 2008 ensimmäisen neljänneksen aikana 460 luovan toimialan yritystä. Kyseisenä ajankohtana yrityksistä 420 oli alle viiden henkilön yrityksiä, 30 yritystä työllisti 5-19 henkilöä ja 10 yritystä vähintään 20 henkilöä. Vuotta aiemmin suhteet olivat samat.

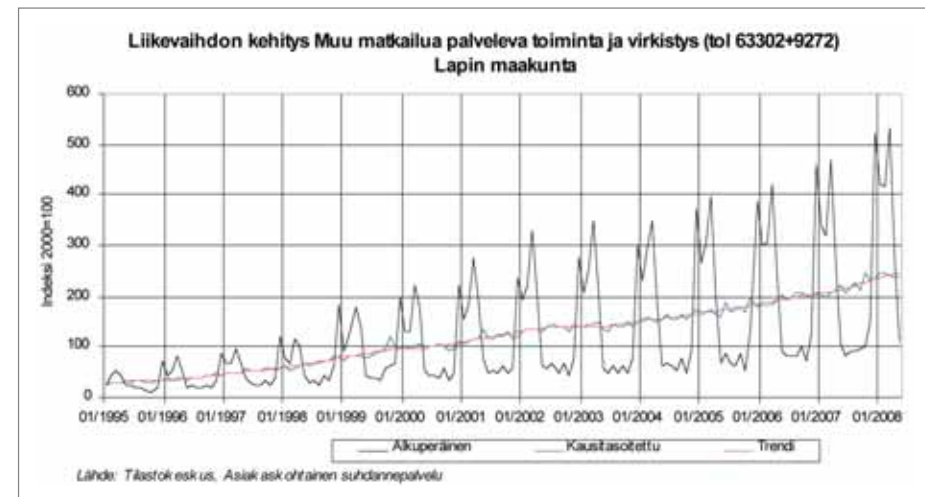
Lapin luovan toimialan työllistävyys vuonna 2007 oli 302 henkilötyövuotta. Alan osuus koko maakunnan työllistävydestä oli noin 0,5 prosenttia. Vuoden 2007 aikana henkilöstömäärä kuitenkin kasvoi 9,1 prosenttia vuodesta 2006.

Tilastotarkastelussa mukana olevat luovan toimialan alatoimialat

- animaatiotuotanto
- elokuva- ja tv-tuotanto
- kuvataide ja taidegalleriat
- käsityö
- mainonta ja markkinointiviestintä
- muotoilupalvelut
- musiikki ja ohjelmapalvelut
- peliala
- radio- ja äänituotanto
- taide- ja antiikkikauppa
- tanssi ja teatteri
- viestintäala



Kuvio 3 Lapin luovan toimialan liikevaihdon kehitys 1995–maaliskuu 2008.



Kuvio 4 Matkailua palvelevan yritysryhmän liikevaihdon kehitys Lapissa 1995–maaliskuu 2008.

## 2.3 Julkisten toimijoiden tuki yrityksille

Luovan toimialan tärkeys maakunnan kehittämisessä nostetaan esille Lapin maakunnan visiossa vuoteen 2022: ”Lappi on vetovoimainen, asukkaidensa rakastama, tunnettu ja luova pohjoisuuden osaaja kansainvälisissä yhteistyöverkostoissa. Lappi on elämänvoimaa.”<sup>6</sup> Lapin maakuntasuunnitelmassa vuoteen 2022 on yhdeksi kärkitoimialaksi nostettu elämystuotanto ja luova toimiala. Lapin innovaatiostrategiassa luova toimiala sekä matkailu- ja elämystoimiala on nostettu mukaan Lapin kansainvälisesti kilpailukykyisten toimialaklusterien joukkoon. Myös Pohjois-Suomen EAKR-toimenpideohjelmassa 2007-2013 luova toimiala on nostettu kehittämisen painopistealaksi.

Lapin maakunnan yhteistyöryhmän sihteeristö on keväällä 2008 perustanut luovan toimialan rahoittajille työryhmän. Työryhmä edistää maakunnan luovan toimialan monialaista ja kattavaa kehitystä sekä koordinoi rakennerahastohankkeiden toteutumista, tuloksia ja vaikuttavuutta.

Lapin TE-keskus tarjoaa yrityksille räätälöityjä palveluja liiketoiminnan aloittamisessa, rahoituksessa, kehittämisessä ja myös kansainvälistymisessä. TEKES:n rahoitusmahdollisuudet laajenevat teknologia-aloilta myös luovalle toimialalle ja erityisesti eri toimialojen välisiin yhteisiin hankkeisiin ja innovaatioihin. Vuoden 2008 aikana Rovaniemen Kehitys Oy:ssä luovan toimialan yrityspalvelujen kehittäminen on aloitettu ja samoin luovaan toimialaan panostetaan Kemi-Tornion alueen kehittämiskeskuksessa.

Finnvera tukee alkavien, kasvavien ja vientiyritysten rahoitusmahdollisuuksia lainoilla, takauksilla ja vientitakuilla. Lapissa erityisesti taiteilija- ja harrastajatoimintaa tukevat apurahoilla Lapin kulttuurirahasto sekä Lapin taidetoimikunta. Luovan toimialan yritykset käyttävät harvoin suoraan näitä palveluja, mutta apurahahakijoissa voi olla verkottuneita toimijaryhmiä, joissa voi olla myös yrittäjiä mukana.

Seuraavassa esitellään ajankohtaiset maakunnalliset luovan toimialan yrittäjyyttä tukevat kehittämishankkeet ja innovaatiojärjestelmät. Alla mainittujen maakunnan tason toimijoiden ja toimien lisäksi maakunnassa vaikuttaa useita kulttuurin ja luovan toimialan ammattilaisia sekä aktiivisia harrastajia ja yhdistyskentän vapaaehtoistoimijoita, joiden työn vaikutus on nähtävissä koko maakunnan aktiivoinnissa. Myös alan oppilaitoksilla on merkittävä rooli toimintaympäristön kehittämisessä.

Lapin elämysteollisuuden osaamiskeskus LEO on elämystalouden toimialat - matkailun, muotoilun, sisällöntuotannon sekä viihde- ja kulttuurituotannon - yhdistävä asiantuntijaorganisaatio. LEO:n tarjoamat elämyksellisyyteen liittyvät tuotekehityspalvelut auttavat lisäämään yritysten kilpailukykyä.

Lapissa elokuva- ja sisällöntuotantoaloja kehitetään useilla hankkeilla: Lapin lisä, ACE II (Elokuva- ja sisällöntuotantoalan yritysten kansainvälisen verkoston kehittäminen) ja Lapin elokuvakomissio -hanke. Valmisteilla on myös matkailua tukevaa elokuva- ja sisällöntuotannon yhteistyöverkosto -hanke.

Käsityöalan kehittämistä on toteutettu maakunnassa vuodesta 2005 lähtien. Lapin liiton Käsite - Lapin käsityöalan kehittämishanke on tuottanut Käsin tekemisen vimma - Lapin käsityöryrittäjyyden kehittämisstrategian vuosille 2007-2013. Käsityöalan kehittäminen maakunnassa jatkuu strategian pohjalta.

Taikalamppu on lasten kulttuurikeskusten valtakunnallinen verkosto. Lapissa verkoston toimintaa koordinoi Rovaniemen kaupunki. Keskeinen tavoite Lapissa on rakentaa kattava lastenkulttuuripalvelujen verkosto, joka tavoittaa jokaisen lappilaisen lapsen. Verkosto hyödyntää alueen luovan toimialan yrittäjien palveluja toiminnassaan.

Lapin yliopiston taiteiden tiedekunnassa toimii muotoilualojen tutkimukseen ja tuotekehitykseen keskittyvä laboratorio. Taiteiden tiedekunta on mukana myös Proto Design -hankkeessa, joka edistää pienten muotoiluyrittäjien mahdollisuuksia viedä ideoita tuotetestauksen kautta tuotantoon.

Vahvaa osaamista luovan toimialan koulutuksessa tarjoavat esimerkiksi korkeakoulut (Lapin yliopiston taiteiden tiedekunta, Kemi-Tornion ammattikorkeakoulu sekä Lapin maakuntakorkeakoulu / Avoim ammattikorkeakoulu), ammattioppilaitokset (Saamelaisalueen koulutuskeskus ja Ammattiopisto Lappia) sekä muut toimijat (mm. Rovala, Ammattiopisto Luovi, Ikääntyvien yliopisto, kansanopistot sekä Opetushallituksen rahoittama opetustoimen henkilöstökoulutus). Maakunnassa toimii myös oppilaitoksia, joiden koulutustarjontaa ei sisällä suoraan luovan toimialan koulutusta, joskin sitä tukevaa koulutustarjontaa löytyy esim. Rovaniemen ammattikorkeakoulusta (yrittäjyysoopinnot, ohjelmisto- ja tietotekniikan koulutusohjelmat). Koulutuksessa pyritään toimivaan koheesioon ja yhteistyöhön, mistä yhtenä osoituksena on media-alalle toteutettu Lapin korkeakoulujen media-alan tutkimusstrategia. Koulutustarpeita alatoimialakohtaisesti on selvitetty elokuva-alalla<sup>7</sup> ja käsityöalalla<sup>8</sup>.



JÄÄNMURTAJA SAMPO

Kuva: [www.snowcastle.net](http://www.snowcastle.net)

<sup>6</sup> Lapin maakuntasuunnitelma 2022. Lapin liiton julkaisu A 17/2005. Sivu 7.  
<sup>7</sup> Origin Studios (2008) The competence and quality of the companies and educational institutes of Arctic Circle in comparison with foreign institutes and organizations. Lapin elämysteollisuuden osaamiskeskus LEO.

<sup>8</sup> Käsin tekemisen vimma - Lapin käsityöryrittäjyyden kehittämisstrategia 2007-2013. Lapin liiton julkaisu A21/2007.

## Toimintaympäristön SWOT

Lapin luovan toimialan toimijoille suunnattujen yrityskyselyjen (2005 ja 2008) tulosten sekä seutukuntatapaamisissa ja Lappi-työpajassa käytyjen keskusteluiden pohjalta on koottu SWOT-aulukko Lapin luovan toimialan toimintaympäristöstä.



Kuvio 2 Lapin luovan toimialan SWOT-aulukko.

Lappi suo hyvät edellytykset yritystoiminnan käynnistämiseksi; meillä on luovuuspääomaa, koulutusta, teknologiaosaamista, positiivista tahtotilaa kehittämiselle, yrittäjien monipuolista osaamista, sekä ainutlaatuinen luonto ja luonnon materiaalit. Yritystoiminnan heikkoina lenkkeinä ovat tuotekehityksen, innovaatorahan, tuotteistamisen, tuottamisen, markkinoinnin ja manageroinnin osaamisen puute sekä liiketoimintaosaamisen ja strategisen suunnittelun vähäisyys sekä yksityisellä että julkisella sekto-

rilla. Yrittäjyyden alhainen aste, osaaajapula sekä yhteistyön ja verkostojen puuttuminen heikentävät yritystoiminnan kehittämistä. Toimialojen välille kaivataan tiedotus- ja markkinointiyhteistyötä, mikä tukee toimialan liiketoimintaosaamisen kehittymistä, verkostoitumista ja kansainvälistymistä. Haastetta kehittämiselle tuo myös yritysten erilaiset ääripäissä olevat tarpeet: yritystoimintaa aloittavalla on eri tarpeet kuin kansainvälisiä markkinoita hakevalla yrityksellä.



STALINGRAD COWGIRLS,  
SIME ROCK 2008

*Kuva: Teemu Lahtinen*



### 3 LAPIN LUOVAT ALUEET

Lapin eri alueet eroavat toisistaan sekä luonnonoloiltaan, kulttuuriltaan että luovan toimialan osaamiseltaan. Seutukuntatapaamisissa osallistujat tarkastelivat oman alueensa erityisominaisuuksia uusien liiketoimintamahdollisuuksien näkökulmasta ja listasivat luovaan toimialaan liittyviä ylpeydenaiheita. Seutukuntatapaamisten tulokset on kirjattu kattavammin takakannen cd:lle. Sivuilla 16-17 esitellään väläyksenomaisesti tapaamisissa nousseita asioita. Liitteessä jokaisen seutukuntatapaamisen tulokset on esitelty sekä teksti- että taulukkomuodossa. Tekstissä on huomioitu seutukuntatapaamisten lisäksi

---



Kuvio 5 Lapin seutukunnat



## Tunturi-Lappi

Tunturi-Lapin (Enontekiö, Muonio, Kittilä, Kolari) tuntureilla ja monimuotoisella luonnolla on voimakas vaikutus alueen luovuudelle: luonto on läsnä kaikissa toiminnoissa ja tulee siten mukaan luovan toimialan tarjontaan. Luonto liikuttaa myös erilaisten kohteiden (esim. Luontokeskus Kellokas) ja tapahtumien (esim. Lapponia-hiitoviikko) kautta. Alueella on luovan toimialan kärjeksi useita vaihtoehtoja kuten kuvataide, käsityöt, musiikki ja kulttuuritapahtumat. Tunturi-Lappi on valtakunnallisesti Lapin merkittävin matkailualue. Matkailusektorin kanssa tehtävä yhteistyö tulee toimimaan alueella tulevaisuuden voimavarana.

## Pohjois-Lappi

Pohjois-Lapin (Utsjoki, Inari, Sodankylä) kärkiä luovilla aloilla ovat media-, av- ja elokuva-ala, käsityö sekä musiikki- (mm. Kaamosjazz ja Ijahis Idja) ja elokuvataipatumat (mm. Sodankylän elokuvajuhlat ja Skåbmagovat). Luovan toimialan toimintaa tukevat vahvasti alueen saamelaiskulttuuri sekä alueelta löytyvät kaivannaiset – kulta ja jalokivet (ametisti) – ja matkailusektorin kanssa tehtävä yhteistyö. Alueelta löytyy myös useita luontoon liittyviä kohteita (esim. Teno ja Inarijärvi), jotka tarinoineen toimivat luovuuden lähteinä.

## Tornionlaakso

Tornionlaakson (Pello, Ylitornio) luova toimiala on monimuotoinen ja siihen vaikuttaa vahvasti aktiivinen yhteistyö Ruotsin puolen kulttuuritoimijoiden kanssa. Rajattoman rajan olemusta vahvistaa väylänä tunnettu Tornionjoki, alueen ehdoton ylpeys. Tornionlaakso on tunnettu useista musiikin, kuvataiteen, kirjallisuuden ja teatterin aloilla toimivista luovan toimialan ammattilaisista. Alueen tapahtumatuotanto tukee alueen luovan toimialan kehittämismahdollisuuksia.

## Kemi-Tornio

Kemi-Tornion (Kemi, Keminmaa, Simo, Tervola, Tornio, Ruotsin puolelta Haaparanta) alueella luovan toimialan kärkiä ovat mm. populaarimusiikki, teatteri, kuvataide, elokuva-ala ja tapahtumat. Luovuutta edistävät rajaton raja sekä alueelle perustettava Lapin korkeakoulukonsernin Pohjoinen kulttuuri-instituutti. Luovan toimialan ja matkailusektorin yhteistyö nähdään uutta luovuutta tuovana mahdollisuutena kulttuuri- ja

LAPPSET & SMARTUS<sup>®</sup>

*Kuva: Antti Kurola*



PENTIK ASTIASTOA

*Kuva: Samu Rötönen*

elämysmatkailun saralla. Luovan toimialan kehittämiseen panostetaan alueella esim. nuorille suunnatun luovan toimialan esihautomohankkeen, luovan toimialan työryhmän ja suunnitelmassa olevan alueellisen luovan toimialan strategian avulla. Kemi-Tornio -alueen luovan toimialan visiona vuoteen 2013 mennessä on muodostaa palveluiden muotoilun ja kehittämisen keskittymä matkailun sekä teollisuuden rajapinnoilla.

### Rovaseutu

Rovaseudulla (Rovaniemi, Ranua) luovan toimialan kärkiä ovat mm. sisälöntuotanto, elokuva-ala ja tapahtumat. Näitä tukevat lukuisat ja monipuoliset kulttuuripalvelut, -laitokset ja -toimijat, elämyspalvelujen tuotteistaminen, korkeakoulukeskittymä sekä voimakas matkailusektori. Rovaniemen kaupungilla on merkittävä rooli toimialan kehittäjänä, mikä perustuu sen linjaukseen luovasta toimialasta yhtenä elinkeinokehittämisen painopisteenä. Myös Rovaniemen AKOn rooli luovan toimialan palvelujen tarjoajana ja kehittäjänä on alueellisesti merkittävä.

### Itä-Lappi

Itä-Lapissa (Kemijärvi, Pelkosenniemi, Posio, Salla, Savukoski) erilaiset tapahtumat alueen juuriin (esim. Kuivalihamarkkinat), musiikkiin (esim. Pyhä Unplugged) tai taiteeseen (esim. Kemijärven kansainväliset kuvanveistoviikot) liittyen, keramiikkaosaaminen sekä Kemijärven taiteilijaresidenssitoiminta ovat alueen luovaa osaamista parhaimmillaan. Paikallinen luovuus kumpuaa kulttuurin keinoin myös näyttämötaiteessa, kirjallisuudessa ja runonlausunnassa. Puhdas luonto ja kiireetön hiljaisuus tarjoavat erinomaiset mahdollisuudet luonnontuotealan ja hyvinvointialan kehittämiselle yhteistyössä luovan toimialan kanssa. Alueella panostetaan myös kulttuurimatkailun kehittämiseen erilaisten hankkeiden ja Pentik Kulttuurikeskuksen toteuttamisen myötä. Itä-Lapin elinkeinosektorilla on tavoitteena luoda oma luovan toimialan strategia osana alueen kehittämisstrategiaa.

KUVATAITEILIIJA SAMULI KONTION TEOS  
NIELLÄ SE (1 OSA TRIPTYYKISTÄ) 2007.

*Kuva: Samuli Kontio*





HUIPPUMALLI HAUSSA  
KUVAUKSET YLLÄKSELLÄ,  
KÖRUT PIJOKANTOLA,  
BIKINIT MAARIT BERGMAN

*Kuva: Rami Lappalainen*



## 4 STRATEGIAN KEHITTÄMISLINJAT

Lapin liitossa uuden maakuntasuunnitelman kehittämistyötä tehdään kohti toimialaklustereita. Tässä mallissa luova toimiala sijoittuu matkailuvetoiseen elämysklusteriin. Strategia tukee suuntausta edistäen linjauksillaan luovan toimialan ja matkailun tiivistyvää yhteistyötä sekä monialaista kehittämistä kaikkien toimialojen välillä.

Lapin luovan toimialan strategia täsmentyy kuuteen kehittämislinjaan, joihin sisältyvät ideat on koottu seutukuntatapaamisista, yrittäjien näkemyksistä, kyselyistä sekä olemassa olevista luovaan toimialaan liittyvistä ohjelmista ja hankkeista.



DESIGN-LIIVI PORONKARVASTA  
LAURA IISALON OPPILASTYÖ,  
LONTOO

Kuva: Andrew Lamb

## 4.1 Kehittämisen kärjet ja kansainvälisyys

### Kärkiyritysten valmennus- ja vientiohjelmalla kasvua ja uusia asiakaskohderyhmiä

Lapin vahvimmat luovat toimialat ja näillä toimivat yritykset saadaan kasvu- vauhtiin omalla valmennusohjelmalla. Ohjelmopalvelut, kulttuuri- ja musiikkitahtumat, käsi- ja taideteollisuusala, elokuva, sisällöntuotanto, mainos- ja markkinointiala, muotoilu ja estraditaide tarvitsevat toimintaympäristön, joka tukee kasvua ja kansainvälistymistä. Järjestetään yhteisiä tilaisuuksia kärkialojen yrittäjille ja toimijoille liittyen hinnoitteluun, markkina-analyysiin, verkostoihin ja kulttuurien tuntemiseen. Suunnitellaan yhteistyössä matkailuyrittäjien kanssa kansainvälisille matkanjärjestäjille ja agenteille yhteistyöhanke, jossa panostetaan viennin aloittamiseen.

### Musiikkiala haltuun

Kartoitetaan Lapin bändit, toimijat, tekniikka, musiikin genret, tilat, tapahtumat ja tuottajat niin, että kartoitustyössä ovat vahvasti mukana nuoret osaajat. Tarvitaan pitkäjänteinen, vientiin tähtäävä toimenpideohjelma, jossa yhteistyössä on mukana sisällöntuotantoalan osaajia.

### Muotoilun kehittämisohjelma

Muotoilu parantaa tuotteen ja palvelun kilpailukykyä, tuo lisäarvoa kehittämiseen ja parhaimmillaan alentaa teollisuuden ja palveluprosessien tuotantokuluja. Lappiin tarvitaan oma maakunnallinen muotoiluohjelma, jolla alaa kokonaisuutena kehitetään ja jossa tuodaan esille muotoilun konkreettiset hyödyt muille toimialoille. Lapin yliopisto kouluttaa huomattavan osan Suomen muotoilualojen osaajista ja edistää alan kehittymistä.

### Tapahtumien maakunta

Lappilaiset tapahtumat tarvitsevat kansallista ja kansainvälistä näkyvyyttä, uusia kohderyhmiä sekä erityisesti tuottajaosaamisen lisäämistä. Erillisen tahon tulisi koordinoita tapahtumien ketjuttamista esimerkiksi teemoittain maakunnan tasolla sekä eri tapahtumien ja niihin liittyvien tuotteiden yhdistämistä. Lapland Festivals -domain ja internet-sivut otetaan uudelleen käyttöön ja profiloidaan yhteistyössä matkailubrändin kanssa.

### Elokuva ja sisällöntuotanto

Haasteena on kääntää elokuva- ja sisällöntuotantoalan runsas koulutus ja osaaminen menestyväksi yritystoiminnaksi. Verkostoitumiseen sekä yrityskannan vahvistamiseen tulisi löytää uusia työkaluja. Lahjakkaiden tekijöiden sekä yritysten verkostoituminen paikallistasolla sekä alan sisällä että erityisesti matkailuyritysten kanssa, kansallistasolla erityisesti helsinkiläisten tuotantoyritysten kanssa sekä kansainvälisesti vaativat liiketoiminnan kehittämistä ja sparrausta. Myös alueelle siirtyville yrityksille tulee tarjota etuuksia. Ala on kansainvälisesti nopeassa kasvussa ja Lapissa monet seikat, kuten ympäröivä luonto yhdistettynä hyvään infrastruktuuriin, puoltavat alan kasvua. Toimialoja yhdistämällä (esimerkiksi matkailu) on mahdollisuus tarjota kansainvälisillekin tuotantoryhmille erittäin kattava tuotantopalvelupaletti. Asiakasrajapintaan voidaan jatkossa rakentaa myös kokonaisvaltaisia, perinteisiä matkailutuotteita ja esim. elokuva-, TV- tai internetsisältöjä yhdistäviä elämystuotteita. Mielikuvaa Lapista elokuva- ja sisällöntuotannon varteenotettavana toimijana tulee edelleen vahvistaa tapahtumien ja median välityksellä.

### Käsi- ja taideteollisuusala

Lapin käsityörittäjyyden kehittämisstrategiassa painopistealueiksi on valittu tuotteiden ja palvelujen saatavuuden tehostaminen sekä teemapohjaisen ja Lapin alueiden omaan kulttuuriin pohjautuvien tuotteiden ja palvelujen kehittäminen. Hanketyön kautta tehdään työtä liiketoimintaosaamisen edistämisen, tuotannon varmistamisen, tuotekehityksen ja markkinoiden tuntemuksen eteen.

### Liiketoimintaa kulttuuriperinnön uusista esittämistavoista

Huoli lappilaisen kieli- ja kulttuuriperinnön sekä kulttuuriosaamisen häviämistä vanhenevan sukupolven myötä on suuri. Aitojen ja mielenkiintoisten tuotteiden ja palveluiden saatavuus edellyttää kulttuuriperinnön näkyvää tekemistä ja tallentamista osaksi niitä. Tässä on myös uudelle liiketoiminnalle paljon mahdollisuuksia. Esimerkiksi animaation, teatterin, dokumentin, sarjakuvan tai musiikin keinoin kulttuuriperintö ja -osaaminen tavoittaa asiakkaan mielekkäällä tavalla.

### Kansainvälisellä asiantuntijavaihto-ohjelmalla nostetaan osaamistasoa

Asiantuntijavaihto-ohjelman tavoitteena on tutkimuksellisen tietopääoman kasvattaminen sekä kulttuuriseen pääomaan investointi. Lappilainen yritys- ja tutkimustoiminta tulisi saada vahvasti mukaan kansainvälisiin innovaatio- ja rahoitusverkostoihin. Verkostoitumisessa on oltava laajakatseinen niin alueiden, toimialojen kuin toimijoidenkin kohdalla. Yhteistyötä edistetään myös erilaisten kansainvälisten vierailujen ja tutustumismatkojen avulla.

## 4.2 Yritystoiminta

### Lapin luovan toimialan yritysrekisteri nettiin

Yritys- ja palvelurekisteri tarjoaa eri kohderyhmille tietoa saatavilla olevista yrityksistä ja palveluista ja nopeuttaa yhteistyön syntymistä ja yhteistyökumppanien hakemista. Lapin luovan toimialan yrityksistä ja toimijoista muodostetaan yritysrekisteri (sisältäen osaamiset, infrastruktuurin ja musiikkialan osalta esimerkiksi keikat). Yritysrekisterin toteuttaminen tukee myös alan näkyvyyttä ja tilastointia.

### Asiantuntijapalvelut ja mentorointi

Rahoitus-, tuki- ja yrityspalvelut tulee saada hankerahoituksesta riippumattomiksi ja pitkäjänteisen kehittämisen kohteeksi myös luovalla toimialalla. Konkreettisia toimia ovat ammattitaitoisen yritysneuvonnan, yrityshautomotoiminnan ja alueellisen Jalostamo-toiminnan kehittäminen. Asiantuntijoiksi kutsutaan luovan toimialan ammattilaisia kansallisella ja kansainvälisellä tasolla, samalla lisätään verkostoitumista ja yhteistyömahdollisuuksia.

### Koulutusta yritystoimintaan ja bisnesluovuuteen <sup>9</sup>

Luovan toimialan yritystoiminnan perustuessa usein yrittäjän substanssi-osaamiseen, jää taloushallinto, johtaminen, hinnoittelu, tuotteistaminen, myynti ja markkinointi usein yrittäjän ydinosaamisen ulkopuolelle. Bisnesluovuuden eli liiketoimintamallien ja markkinoinnin osaamisen kehittäminen kaipaakin voimakasta panostusta. Yrittäjille tarvitaan täsmäkoulutusta ja luovan toimialan opiskelijalle mahdollisuus yrittäjyysopintoihin. Oleellinen myyntiä ja markkinointia edistävä tekijä on esimerkiksi oman liiketoimintaosaamisen sekä tuotteiden ja palveluiden tuotteistaminen.

<sup>9</sup> Pekka Himanen (2004, 10) kutsuu innovaatioketjun loppupäätä, liiketoimintamalleja ja brändien rakentumista, bisnesluovuudeksi erotuksena tuotteiden ja tuotantoprosessien innovoinnista eli idealuovuudesta.



ELLE VALKEAPÄÄN KORU

**Kuva: Elle Valkeapää**



SODANKYLÄN ELOKUVAJUHLAT

**Kuva: Antti Tuomola**

Yrittäjillä on tarvetta prosessille, jossa oma toiminta ja tuotteet profiloidaan ja tuotteistetaan.

### Innovatiivinen yrityshautomo-konsepti

Strategiaprosessissa nousi esille, että luovaa toimialaa palvelevaa hautomotoimintaa ollaan perustamassa Kemi-Tornion alueelle ja Rovaniemelle. Lisäksi Itä-Lapin ja Tunturi-Lapin alueille toivottiin seutukuntatapaamisissa luovalle toimialalle keskittyvää yrityshautomoa.

Lappiin tarvitaan oma hautomokonsepti, jonka avulla edistetään yritystoiminnan syntymistä, kasvua ja kansainvälistymistä. Erityistä huomiota tulee kiinnittää liiketoiminnan solmukohtiin, tarjolla olevaan yritys- ja rahoitusneuvontaan, luovan toimialan keskinäiseen ja muiden toimialojen yhteistyöhön, markkinointiyhteistyöhön muiden toimialojen kanssa sekä kansainvälisiin kohderyhmiin. Myös oppilaitoksista valmistuvien nuorten, aloittavien yrittäjien näkökulman huomioiminen hautomokonseptissa on tärkeää.

### Arktiset Helmet -kilpailu

Lapin liiton hallinnoima Arktiset Helmet -kilpailu jalostaa orastavista luovan toimialan ja matkailun liikeideoista helmiä ja auttaa niitä pääsemään markkinoille valmiina tuotteina ja palveluina. Vuosittain vaihtuvilla teemoilla järjestetään mahdollisuus uusille kyvyille tuoda esille osaamistaan sekä mahdollisuus saada sparrausta oman toimintansa kehittämiseksi. Jatkossa Arktiset Helmet -kilpailua kehitetään maakunnallisena ideoiden jalostamisen menetelmänä. Näkyvyyttä sille saadaan yritysrekisteri-sivuston sekä tulevan maakuntaportaaln kautta.

### Vientipalvelujen hyödyntäminen ja viennin edellytysten kehittäminen

Yrittäjien kansainvälistymistä ja vientiä tulee edistää yhteistyössä kansallisten koulutus- ja vienninedistämisorganisaatioiden kautta (Fintra, Finpro, MEK). Kasvuyrityksille tarjotut rahoituspalvelut esimerkiksi Finnverassa ja TE-keskuksessa ovat tarjolla myös luovan toimialan yrityksille kansainvälistymisen tueksi. Vientiin ja kansainvälisiin markkinatutkimuksiin suunnattu rahoitus ja innovointi liitetään osaksi kehittämistyötä ja näihin verkostoihin

mennään aktiivisesti mukaan. Kansainvälisyyttä toimintaan tuo myös rahoituksen ja samalla verkostojen hakeminen esimerkiksi Nordic Innovation Centre NICesta, joka tukee toimialan kehittämistä erityisesti Pohjoismaissa.

### Yhteisiä markkinointi- ja myyntitapahtumia yrittäjille

Liiketoiminnan kasvun tueksi tarvitaan uudenlaisia myynti- ja markkinointitapahtumia sekä tapahtumia, joissa voi verkostoitua oman alansa toimijoiden sekä muiden toimialojen kanssa. Luovan toimialan näkyminen esimerkiksi Matka-messuilla tuo molemmille toimialoille näkyvyyttä, kasvua ja Lappi-brändin nostoa. Erilaiset yritysvierailut ja benchmarking -matkat ulkomaille auttavat oman liiketoiminnan kehittämisessä.

### Taiteilijaresidenssitoiminnasta liiketoiminnallisesti kannattavaa

Lapin taiteilijaresidenssitoiminta kartoitetaan ja suunnitellaan teemalliseksi sekä kehitetään selkeämmin liiketoiminnan suuntaan, myös matkailunäkökulma huomioiden. Lapin taiteilijaresidenssit ovat Kemijärvellä, Kemissä ja Torniossa. Lapin puhdas luonto, matkailuosaaminen, yhteistyömahdollisuudet luovalla toimialalla sekä kulttuuri luovat hyvät edellytykset räätälöidä palveluja kansainvälisille luovan toimialan yrittäjille ja taiteilijoille. Perinteinen taiteilijaresidenssitoiminta voi tarjota toimivia hankeideoita ja liiketoimintamalleja. Esimerkiksi Kemijärvellä käynnistyi kesällä 2008 hanke taiteilijaresidenssitoiminnasta saadun osaamisen (esim. kansainvälisyys) siirtämisestä tapahtumakehittämiseen.

## 4.3 Luovan toimialan osaaminen

### Luovan toimialan osaamisen nosto

Huomio kiinnittyy erityisesti yrittäjille suunnattujen räätälöityjen täsmäkoulutusten tarpeeseen, t&k-palveluiden saatavuuden helpottamiseen, mutta myös kehittäjien ja rahoittajien ymmärryksen ja osaamistason nostamiseen. Luovan toimialan koulutuksen saatavuus ja saavutettavuus tulee Lapissa taata ja loppuvaiheen opintoihin tulee kiinnittää erityistä huomiota tulevaa yrittäjyyttä ajatellen. Tarjottavat opintokokonaisuudet ja täsmäkoulutukset tulee toteuttaa luovan toimialan yleisiä tarpeita vastaavina, mutta kuitenkin kärkeälojen erityistarpeet huomioiden. Koulutuksen laatuun ja kansainvälisyyteen tulee kiinnittää erityistä huomiota.

## Osaajien turvaaminen

Kilpailu alan ammattilaisista on kovaa ja osaajapula näkyy myös luovalla toimialalla. Eri alueiden houkuttelevuus on yrittäjille tarjottavissa palveluissa sekä kulttuurisessa monimuotoisuudessa ja rikkauksessa. Paluumuuttoon ja osaajien saamiseen Lappiin tarvitaan maakunnallisia pitkäjänteisiä ponnisteluja.

## Opiskelijat ja yrittäjät

Luovan toimialan opiskelijat tarvitsevat oikeita harjoittelu- ja kesätyöpaikkoja sekä mahdollisuuksia tehdä opinnäytetöitä todellisen yritystoiminnan hyödyksi. Järjestämällä yritys-opiskelija matchmaking -tilaisuuksia / mesuja saadaan oikea tekijä oikeaan yritykseen. Myös yritysyrityshankkeita lisäämällä luodaan opiskelijoille mahdollisuus työllistyä valmistumisen jälkeen.

## Manageri- ja tuottajakoulutuksen järjestäminen Lapissa

Järjestetään yhteistyössä kansallisten vastaavia koulutuksia järjestävien tahojen kanssa luovan toimialan manageri- ja tuottajakoulutus lappilaisille yrittäjille ja toimijoille. Erityisesti tuottajista on pulaa kaikilla luovan toimialan alatoimialoilla.

## IPR-koulutus

Lapin yliopiston oikeustieteellisestä tiedekunnasta voitaisiin kehittää asian-tunteva IPR (Intellectual Property Rights)-keskus, mikä tukisi alueen luovan toimialan kehittymistä. IPR-keskus järjestää koulutuksia ja tarjoaa asiantuntija-apua luovan toimialan yrittäjille sekä alan kehittäjille.

## Pohjoinen kulttuuri-instituutti

Pohjoinen kulttuuri-instituutti on Lapin korkeakoulukonsernin kehittämis-kokonaisuus ja toteuttamisalueena on koko Lappi. Hankekokonaisuuden organisaatio luodaan vuosina 2008–2010 ja se sijoittuu Tornioon. Pohjoisen kulttuuri-instituutin kaksi päätehtävää ovat: kulttuurialan koulutuksen, soveltavan tutkimuksen ja taiteellisen toiminnan kehittäminen sekä pohjoisen kulttuurin ja kulttuurialan liiketoiminnan yhteistyörakenteiden kehittäminen näkyvyyden ja vaikuttavuuden lisäämiseksi.

## 4.4 Rahoitus ja tuotekehitys

### Tuotekehityksessä aitous, kestävä kehitys ja laatu avaintekijöiksi

Lappi tarjoaa lukuisia tuotekehityksen raaka-aineita tai niiden yhdistelmiä luonnosta ja luonteestamme (esim. kateus). Tuotekehitystä arvioitaessa tulee huomioida tuotteen aitous ja laatu mm. lappilaisten lähimateriaalien käytössä. Esimerkiksi tuotteen elämyksellisyys tai design voitaisiin sertifioida: ilman sertifiointia ei tuotetta voi myydä elämyksenä tai designina. Esimerkiksi tuotteiden kohdalla voidaan pohtia josko Arktiset Helmet -tuotemerkki toimisi takuuna aitoudesta. Kriteerit Lappi-tason sertifiointille määritellään asiantuntijatyöryhmässä. Myös teknologiaa voidaan hyödyntää enemmän tuotekehitysvaiheessa ja tuotetestauksessa toteuttamalla erilaista testaus- ja pilotointitoimintaa sekä tuotteiden kehitys- ja testausympäristöjä (mm. Living Lab -konsepti). Kun tuotteille ja palveluille on määritelty laatu-kriteerejä, on rahoittajan helpompaa kiinnostua kohteesta.

### Luovan toimialan rahoitusmahdollisuudet esille

Rahoitusvaihtoehdoista, mahdollisista rahoittajista ja rahoituksen suuntaamisesta tarvitaan tietoa kootusti ja päivitetysti. Järjestetään luovalle toimialalle rahaa myöntävien rahoittajien ja niiden rahoitusinstrumenttien esittelytilaisuus. Tilaisuudessa esitellään myös esimerkkejä rahoitetuista kohteista sekä opastetaan löytämään rahoitusratkaisuja eri tilanteisiin.

### Lappi hakijana tai osatoteuttajana vuosien 2008–2009 ESR-haun luovan toimialan ohjelmassa

Lappi osallistuu hakijana tai osatoteuttajana OPM:n luovan toimialan yritystoiminnan kasvun ja kansainvälistymisen -kehittämisohjelmaan. Lappi tarvitsee maakunnan rajat ylittävää yhteistyötä enemmän muiden samaa tavoittelevien toimijoiden kanssa ja OPM:n rahoitus soveltuu tähän hyvin.

### ”Uusien” rahoittajien löytäminen

Lapin luova toimiala hakee hanke- ja yritysrahoitusta EU:n rakennerahastojen ja Suomen Kulttuurirahaston Lapin rahaston lisäksi aktiivisesti myös esimerkiksi Teknologian ja innovaatioiden tutkimuskeskus Tekesistä<sup>10</sup>,

Pohjoismaiden ministerineuvoston alaisena toimivasta Nordic Innovation Center NICestä sekä EU-yhteisöalueohjelmista. Luova toimiala tulee saada määrätietoisesti mukaan myös investointien ja yksityisen rahan kohteeksi.

### Uusia rahoitusvälineitä

Nykyiset rahoitusmuodot eivät taivu helposti luovan toimialan yritysten nopeaan ja innovatiiviseen rahoitustarpeeseen kuten siemen-, demo- tai riskirahoitukseen. Myös esiselvitysrahoitukselle on tilausta. Huomiota tulisi kiinnittää myös yrityksiin, jotka tarjoavat palveluja lapsille ja vanhuksille. Myös kärkialojen kehittäminen tarvitsee erityisiä rahoitustoimenpiteitä.

## 4.5 Toimialojen välinen yhteistyö

### Uusia innovaatioita hankkeilla ja törmäytyksillä

Tarve uusille tuote- ja palveluinnovaatioille kaikilla toimialoilla on suuri. Matkailun lisäksi luova toimiala voi kehittää liiketoimintaa mm. hyvinvoinnin ja liikunnan, teollisuuden, hoiva-alan, arkkitehtuurin, ruokakulttuurin ja kylmä- ja talvitekniikan kanssa. Lapin eri toimialat tarvitsevat törmäytyksiä kehittyäkseen ja yhteistyötä voidaan tehdä myös hallintorajojen sekä perinteisten kohderyhmärajojen yli. Yhteiset hankkeet ja innovaatioprosessit ovat esimerkki toimialojen välisestä kehittämisestä ja joustava tapa saada tuote- ja palveluinnovaatio liikkeelle. Luovan toimialan yrittäjät ja toimijat voisivat järjestää osto- ja tutustumistilaisuuksia matkailupalvelujen tuottajille. Myös tapahtumiin liittyvä yhteistyö luovan toimialan sekä matkailun rajapinnalla tarjoaa lukuisia mahdollisuuksia.

### Lapin matkailualan tutkimus- ja koulutusinstituutti

Lapin matkailualan tutkimus- ja koulutusinstituutti on Lapin korkeakoulujen rakenteellisen kehittämisen ohjelman kärkihanke. Instituutin yhtenä päämääränä on olla kansainvälinen, korkeatasoista, valtakunnallisesti vaikuttava ja alueellisesti ylivertaista matkailun tutkimusta tekevä yksikkö. Matkailualan tutkimus- ja koulutusinstituutin toiminta käynnistyy syksyllä 2009.

<sup>10</sup>Tekesin toiminnan laajentuessa teknologian lisäksi palvelujen ja liiketoiminnan kehittämiseen, voidaan Tekesiä pitää myös yhtenä tavoiteltavana luovan toimialan rahoittajana. Tekes on jo aiemmin tukenut mm. peli- ja viihdesovellusten sekä graafisen alan kehittämisen toteuttamista omilla teknologiaohjelmillaan. Vapaa-ajan palvelujen ohjelman kautta Tekes tukee matkailu-, liikunta-, hyvinvointi- sekä kulttuuripalvelujen kehittämistä.



SALOKANGAS

Kuva: Teemu Laitinen



JOULUPUKKI

Kuva: Rovaniemen Matkailu  
ja Markkinointi Oy

## Lapin arkkitehtuuripoliittinen ohjelma

(Peräpohjolan ja Lapin arkkitehdit SAFA:n esitys Lapin liitolle)  
Lapin yrityspiirteet huomioivalle fyysisen ympäristön laadulle voidaan luoda pohjaa laatimalla arkkitehtuuripoliittinen ohjelma. Se vahvistaa osaltaan edellytyksiä luovan toimialan kehittymiselle ja menestymiselle Lapissa. Lapissa arkkitehtuurilla on tärkeä matkailullinen merkitys, mutta satsaaminen hyvään ympäristö edistää muidenkin elinkeinojen vaurastumista.

### Kunnallinen sektori asiakkaaksi

Kunnallisessa yhteistyössä on mahdollisuuksia luovan toimialan yrittäjille. Matkailusesongin ulkopuolella on tilaa uusille asiakaskohderyhmille; esimerkiksi kuntien palvelutilaajien ja osastojen, koulujen, vanhainkotien tai hoivapalvelujen kanssa.

## 4.6 Näkyvyys

### Maakunnallinen kampanja luovan toimialan merkityksestä

Lapissa luovan toimialan toiminta on nopeasti kansainvälistyvää liiketoimintaa, joka tarjoaa sekä elinvoimaa maakunnan arkeen että menestystä talouteen, imagokuvaan ja vientiin. Kampanjan aikana korostetaan luovan talouden ja kulttuurin merkitystä alueellisen kilpailukyvyyn vahvistavina tekijöinä sekä esitellään alueen menestystarinoita. Luovan toimialan asiantuntemusta lisätään alan yrittäjien, oppilaitosten, kehittäjien ja rahoittajien keskuudessa mm. vierailujen, parhaiden käytäntöjen jakamisen, kansainvälisten vaihtomahdollisuuksien, tai rinnakkaiseen toimialaan tutustumalla. Osana näkyvyyskampanjaa tarjotaan luovan toimialan yrittäjille ja toimijoille oma osio käynnistyvässä Lapin maakuntaportaali -hankkeessa.

### Luova toimiala Lappi-brändiin

Lapin brändi on tähän asti pohjautunut vahvasti matkailuun. Jatkossa brändi hyötyy, jos siihen otetaan mukaan luovan toimialan osaaminen. Brändiä

voidaan vahvistaa ottamalla markkinointiin mukaan esimerkiksi sisällöntuotannon, muotoilun, ohjelmalveluiden, tapahtumien tai pelialan osaamista. Merkitystä taloudellisilla mittareilla mitattuna tai kansainvälisten yhteyksien osalta ei voida enää ohittaa. Sama brändi voisi koota yhteen esimerkiksi kaikki vientikelpoiset Lapin tuotteet ja palvelut. Tämä monipuolistaisi maakunnan imagoa ja brändistä tulisi entistä vetovoimaisempi.

### Luova toimiala veturiksi, kun osaajia houkutelnaan Lappiin

Järjestetään yrittäjäyystapahtumia valituille paikkakunnille tai kutsutaan Lappiin muualla asuvat luovan toimialan ammattilaiset, opiskelijat sekä Lapin ulkopuolelle muuttaneet nuoret. Samassa yhteydessä toteutetaan rekrytoinnin teemanumero lappilaiseen ja johonkin valtakunnalliseen lehteen. Tapahtuman tavoitteena on alan työllistymis- ja koulutusmahdollisuuksia sekä Lappia esittelemällä houkuttella ammattilaisia Lappiin ja kannustaa nuoria kouluttautumaan luovalle toimialalle.

### Innovatiivisuutta ja systemaattisuutta tiedotukseen

Perustetaan monialainen mediatyöryhmä, joka vastaa yrittäjien, tapahtumien, palveluiden ja tuotteiden säännöllisestä näkyvyydestä valtakunnallisessa mediassa. Yli toimialarajat ulottuvalla tiedotuksella lisätään myös muiden toimialojen tietoisuutta tarjottavista palveluista, yritysytteistyöstä ja mahdollisuuksista. Tiedotuksen toteuttamistapana voi olla esimerkiksi medialle järjestettävät vierailut, sähköinen tai printattu Lapin luovan toimialan uutisjulkaisu sekä maakuntaportaalin kautta toteutuva tiedonvälitys.

### Kansainvälisesti merkittäviä tapahtumia Lappiin

Kansalliset ja kansainväliset tapahtumat ja konferenssit tuovat Lapolle tarvittavaa näkyvyyttä. Huomiota tulee kiinnittää siihen, että yritysten tuotteet ja osaaminen näkyvät riittävästi tapahtumissa, samoin organisaatioiden ja toimialojen yhteistyötä tulee lisätä.



DRIVEN DYNAMO  
@ TORIKEIDAS

*Kuva: Teemu Lahtinen*



## 5 STRATEGIAN TOTEUTTAMINEN

Luovan toimialan strategia tarvitsee toteutuakseen seuraavat toimenpiteet;

- strategian kokonaiskoordinaatio, sitoutuminen ja pitkäjänteinen kehittäminen
- rahoituksen suuntaaminen strategian toimenpiteiden mukaisesti vähintäänkin 3 vuodeksi kerrallaan
- strategian ideoille tekijät; pyydetään ehdotuksia esim. Lapin liiton vuosittaisilla seutukuntakierroksilla
- julkisen sektorin toimijoiden rooliin selkeyttäminen (rahoittajat, yrityskehittäjät ja julkisen sektorin hankkeet)
- yrittäjien, erityisesti nuorten yrittäjien kannustaminen ja tukeminen
- sekä yrittäjien että kehittäjien osaamistason nostaminen
- kärkialojen kehittymisen edistäminen ja toimialojen vahvempaa yhteistyötä
- maakunnallinen markkinointiyhteistyö tuotteille ja palveluille
- avautuminen kansainvälisille markkinoille
- tiedottaminen ja yhteisen tietoisuuden lisääminen haasteissa ja mahdollisuuksissa
- strategian päivittäminen ja käyttäminen maakunnan kehittämistyössä, mm. Lapin liiton maakuntasuunnitelmassa ja toteuttamissuunnitelmassa

## Luovan toimialan kehittämisen vastuu koordinaatioryhmälle

Maakuntaan perustetaan luovan toimialan kehittämisestä vastaava koordinaatioryhmä, jonka tehtävänä on yllä esitettyjen toimenpiteiden ohjaaminen. Ryhmän tehtävänä on myös arvioida strategian toteutumista esitettyjen kehittämislinjojen valossa sekä valtakunnalliseen ja kansainväliseen toimialan kehitykseen tukeutuen. Arviointiin voidaan sisällyttää myös määrällisiä tavoitteita esimerkiksi alan yrittäjyyden lisäämiseksi tai luovuuden mittaamiseksi. Ryhmän tehtävänä on myös edistää suurten suomalaisten kaupan ja teollisuuden alan johtajien asiantuntijuuden saamista lappilaiseen ohjausryhmä- ja hallitustyöskentelyyn. Ryhmän tulee edistää myös Lapin näkyvyyttä valtakunnallisessa ja kansainvälisessä mediassa. Koordinaation johdossa olisivat esim. Lapin liitto ja muut rahoittajat, Lapin korkeakoulukonserni, Saamelaisalueen koulutuskeskus, elinkeino-yhtiöt, Lapin elämysteollisuuden osaamiskeskus LEO, Saamelaiskäräjät, Lapin Markkinointi Oy sekä muut alueiden edustajat. Koordinaation toteuttaminen edellyttää luovan toimialan ohjelmakoordinaattorin palkkaamista maakuntaan.

## Lappi vahvemmin mukaan kansainväliseen rahoitus- ja innovaatiotoiminnan verkostoon

Kansainvälisen otteen tulee kulkea läpileikkaavana teemana kaikessa kehittämisessä. Kansainvälisen tietopääoman kasvattaminen ja yhteyksien luominen on tärkeää. Vahvempi osallistuminen kansainvälisen rahoituksen ja innovaatiotoiminnan verkostoihin lisää osaamista ja kasvattaa yritystoimintaa. Luovan toimialan maakunnallisesta kehittämisestä vastaava koordinaatioryhmä ohjantaa joka toinen vuosi merkittävän elämysvientipalkinnon yritykselle tai ryhmälle, joka toiminnallaan edistää Lapin matkailun ja luovan toimialan näkyvyyttä ja vientiä.

## Tutkimus-, kehitys-, ennakointi- ja innovaatiopalvelujen organisointi

Ennakkoinnin, koulutuksen ja tutkimuksen hyödyntäminen toimialan kehittämisessä huomioidaan entistä selkeämmin, kansainvälisemmin ja kokonaisvaltaisemmin. Myös luovan toimialan laadullisten ja määrällisten mittareiden kehittäminen on tärkeää. Kvantitatiivisen tilastoinnin lisäksi kehitetään myös erilaisia mittareita luovan toimialan kvalitatiivisen vaikutuksen mittaamiseksi. Mittarien avulla saadaan selville mm. miten luova toimiala hyödyttää muita aloja laadullisesti ja millaisia talouden kerrannaisvaikutuksia löydetään tutkimuksen avulla.

## Luova työskulttuuri ja monikulttuurisuus Lapin kilpailutekijäksi

Maakunnan imagoa työnantajana nostetaan ja hyvinvointia lisätään kehittämällä luovia johtamismenetelmiä ja luovuusprosesseja. Tärkeät kohderyhmät luovan toimialan kehittämisessä ovat myös lapset ja nuoret, ikääntyvät ihmiset sekä muista kulttuureista tulevat ihmiset. Ei pelkästään niin, että heille kohdennetaan palveluita ja tuotteita vaan että he ovat mukana suunnittelemassa ja tekemässä niitä. Luovan toimialan avulla ja maakunnallisilla toimenpiteillä voidaan vaikuttaa lasten kulttuurisesti elinvoimaiseen ja hyvään kasvuympäristöön ja edistää nuorten kiinnostusta Lapin opiskelu- ja työmahdollisuuksiin. Kehittämistukea tulee antaa myös kulttuuritoimelle, taiteilija- ja harrastajatoiminnalle, luovan toimialan yhdistyksille, järjestöille, vapaaehtoistoiminnalle sekä sivutoimisille ja elämäntapayrittäjille. Samalla tulee kuitenkin etsiä tapoja kolmannen sektorin toimijoiden valmiuksien kehittämiseksi kulttuuripalvelujen tuottajina.

## Strategian säännöllinen päivitys

Koordinaatiotyöryhmän tehtäviin kuuluu toimialan strateginen suunnittelu pitkäjänteisen ja ennakoivan visionin avulla sekä omalta osaltaan valvoa suunnittelun toteutumista ja toteuttamista.

Strategiassa ei ole määritelty ideoiden toteuttamisvastuita, mahdollisia budjetteja tai tarkempia aikatauluja. Näiden seikkojen määrittely kuuluu strategiaa seuraaviin toimenpideohjelmiin ja yhteisen vision innoittamiin hankkeisiin. Strategia näyttää esimerkkiä yhteistyön mahdollisuuksista yli toimialarajojen ja se kertoo myös, että menestyäksemme tarvitsemme yhteisen suunnan kehittämiselle.

Lapin luovan toimialan kehittämisen eteenpäin vieminen seuraavien vuosien aikana vaatii tahtoa, rohkeita valintoja, riskinottoa ja fokusointia. Panostus luovaan toimialaan on panostus Lapin houkuttelevuuteen ja talouden kasvuun!



LAPIN KANSANTANSSIYHTYE RIMPPAREMMI

Kuva: Rimpparemmi kuvapankki



ANTTI AUTTI. KEMIJÄRVEN YÖJUNA PAITA

Kuva: Aino Ruoho



SNOWMAGIC KELKKA  
Kuva: Teemu Lahtinen





Takakannet kuvat:

THE LAST GALAXIANS, DESERT PLANET  
JUKKA JA JANI  
**Kuva: [www.desertplanet.com](http://www.desertplanet.com)**

JOULUKAN SATUMAAILMASSA PÄÄSET  
KOKEMAAN MYÖS SATUPOLUN IHMEET  
**Kuva: [www.joulukka.com](http://www.joulukka.com)**

SNOWMAGIC VEISTOS  
**Kuva: [Teemu Lahtinen](#)**



# LAPIN LUOVAN TOIMIALAN STRATEGIA

---

LIITE 1

---

Seutukuntatapaamisten raportit

## Tunturi-Lappi – yhteistyö matkailusektorin kanssa voimavaraksi

Tunturi-Lapin seutukunnassa järjestettiin kaksi erillistä työpajaa: Kittilässä ja Enontekiöllä. Kittilän tapaamiseen osallistui toimijoita myös Kolarista ja Enontekiön tapaamiseen toimijoita Muoniosta. Erillisiin tapaamisiin päädyttiin pitkien välimatkojen takia.

### Kittilä ja Kolari – luovan toimialan kärki muotoutumassa

Kittilän ja Kolarin alueen ylpeyksiä luovalla toimialalla ovat ohjelmapalveluyritykset, kuvataide, tapahtumat, Joulutarina-elokuva, käsityöntekijät sekä luonto.

Ohjelmapalveluyrityksissä (mm. Lainion lumikylässä) on tuotteistettu ilmaiset, alueelle ominaiset asiat kuten lumi ja jää onnistuneesti. Alueen kuvataiteilijat ja heidän juurilleen perustetut galleriat kuten Särestöniemi ja Pöntsö, tuovat alueelle tunnettuutta ja julkisuutta sekä toimivat kulttuurimatkailukohteina. Näkyvyyttä alue saa niin kansallisessa kuin kansainvälisessäkin mediassa myös erilaisten tapahtumien kautta. Alppihiihdon maailmancupin kaltaisissa tapahtumissa lappilaisuus on ollut vahvasti esillä mm. musiikin, luonnon ja tuotettavien aktiviteettien kautta. Ylläs Jazz - sekä Ylläs Soikoon -tapahtumat tuovat musiikin tunturiin ja jälkimmäinen toimii myös Vuoden tanssiorkesteri -kisan järjestävänä tahona. Alueella vieraillee useita kansainvälisiä maailmantähtiä konsertoimassa Särestön Kamarikonsertit ry:n kutsusta.

Valtava merkitys alueen imagomarkkinoinnille on vuonna 2007 Suomen katsotuimmaksi kotimaiseksi elokuvaksi kiivenneen Joulutarinan kuvausten sijoittuminen Levin alueelle. Käsityön kautta esille nousee puolestaan alueen kädentaitajien jälki eikä vain teollinen tuotanto. Kaiken arkisen askareen samoin kuin yritystoiminnan suunnannäyttäjänä on vahvasti luonto ja sen erilaiset kohteet kuten Maisematie, Ihmisen rinki ja Luontokeskus Kellokas. Maisematie ja Ihmisen rinki ovat hyvä esimerkkejä siitä, miten luonto voidaan tuoda lähelle ihmistä, niin paikallista kuin matkailijaakin, aivan arkisten toimien kuten paikasta toiseen siirtymisen tai erilaisten näytösten ja konserttien järjestämisen kautta. Luontokeskus Kellokkaan näyttelyissä on hyödynnetty meänkielistä kulttuuria.

Alueella on pitkät perinteet kulttuuritapahtumien järjestämiselle sekä vaikiintuneita kulttuurijärjestöjä. Innostuneet ja osaavat toimijat luovat vahvan perustan luovan toimialan toiminnolle. Esimerkiksi Kittilässä käynnistyi keväällä 2008 Kittilän kulttuurista vetovoimaa matkailuun -hanke, jonka tavoitteena on yhdistää Kittilän kulttuuri osaksi matkailun sisältöjä.

### Enontekiö ja Muonio – tunturiluonto ja erämaat luovuuden lähteinä

Käsivarren Lapissa suuruntuturit (Halti, Saana) ja Pallas-Ounastuntureiden ketju sekä niiden ympärillä avautuvat erämaat ovat alueen elämän ja luovuuden lähteitä. Kahdeksan vuodenaikaa rytmittävät paikallisen ihmisen elämää. Vuodenaikojen vaihtuminen vaikuttaa vielä nykyisinkin paikallisväestön työhön ja toimintaan ja sille rakentuu alueen ihmisten identiteetti. Ihminen ja luonto kulkevat käsi kädessä, luonnontuotteet ja kulttuurien moninaisuus, poroelinkeino ja paikallisten ihmisten luonto-osaaminen tuovat vahvuutta luovan toimialan toimintaan.

Lapin kulttuurilähetteläksikin tituleeratun Nils Aslak Valkeapään työ ja kansainvälinen tunnettuus on tärkeää sekä saamelaisille että suomalaisille. Samoin paikallisesta harrastuneisuudesta on syntynyt varteenotettavia tekijöitä eri taiteen aloille. Näistä esimerkkeinä ovat kuvataiteet (Koljonen, Ukkola, Nielsen), mediatuottajat sekä kirjailijat ja runoilijat. Lisäksi esille nousevat erilaiset musiikin taitajat sahasoittajasta hanuristeihin sekä paikallisista bändeistä kuorolaulunharrastajiin. Heillä kaikilla on paikkansa matkailun kentässä. Kädentaitajat hyödyntävät työssään hopean ja kiven lisäksi paikallisia ja uusiutuvia materiaaleja kuten puuta, luuta, sarvia, nahkaa ja jopa jättä. Lumi- ja jäärakentaminen ja siihen liittyvä teknologian kehittäminen ovat käynnissä. Nykyään perinteisille teksteille ja käyttöesineille on kysyntää. Perinteisiä käsiteollisuuden tuotteita ovat olleet esimerkiksi raanut ja ryijyt, reet ja veneet, puukot ja lapinvyöt.

Rajayhteistyö Ruotsiin ja Norjaan on alueen tarjoama vahvuus luovalle toimialalle. Monikielisyys ja ”joppaus” (tavaroiden ja palveluiden vaihto) ovat edelleenkin osa rajatonta elämää sekä alueen rajattomuus perusta Kalottin ihmisten yhteisölle. Alueen vahvuuksia ovat Enontekiön Hetta, Pallas ja Kilpisjärvi. Pallaksella ja Kilpisjärvellä vallitsee erityinen Pallashenki ja Kilpisjärvihenki. Tämä erityinen ilmapiiri ja henki kuvaa luonnonlaadun, maisemaa ja ihmisiltään ainutlaatuisia alueita. Ihmiset ovat vahvasti paikallistuneita ja luonto on läsnä kaikessa elämisessä. Kaupallistaminen ei ole vielä onnistunut viemään kaikkea aitoa ja alkuperäistä mennessään.

Enontekiön vahvuus Suomen kolmanneksi suurimpana kuntana perustuu luonnon moninaisuuteen sekä saamelaisuuden ja suomalaisuuden rinnakkaiseloon. Muonion vahvuus perustuu kansainvälisen tason luontomatkailuun ja siellä on onnistuttu tuotteistamaan arktisuus niin matkailussa kuin autoteollisuuden kylmäteknologiassa.

Alueella järjestettävät musiikkitapahtumat ovat ylpeyden aiheita. Saamelaiskulttuuria tuo tunnetuksi Hetan Marianpäivät. Hetan musiikkipäivät taas on korkeatasoinen, perinteikäs ja kansainvälisesti arvostettu klassisen musiikin tapahtuma, joka tuo näkyvyyttä Enontekiölle. Pianistit tunturissa tapahtumaan liittyy kansainvälisyyden lisäksi vahva kulttuurikasvatuksellinen näkökulma: tapahtumassa tarjotaan koululaiskonsertteja. Oloksen Ruskarock kajahtaa tunturiin syksyisin ja toimii esikuvana monille muoniolaisille nuorisobändeille sekä alueella toimiville viihdeorkestereille. Elokuva-toiminnalle on puitteet kunnossa sekä Hetassa että Oloksella. Tulevaisuuden haasteena olisikin saada alan opetusta alueelle.

Tunturi-Lapin luontokeskuksessa on esillä Metsähallituksen luontopalveluiden ja Saamelaismuseosäätiön ja Johti Sappmelaccat rs yhteistyössä toteuttama Vuovjuss - Kulkijat saamelaispaimentolaisuudesta kertova näyttely sekä alueen matkailun historiasta ja retkeilystä kertova näyttely. Luontokeskus myös toimii useiden erilaisten vaihtonäyttelyiden ja kulttuuritapahtumien keskipisteenä

Luonto liikuttaa sekä Enontekiöllä että Muoniossa. Suomen vanhin retkeilyreitti Hetta-Pallas sijaitsee Pallas-Yllästunturin kansallispuistossa ja on yksi Suomen suosituimpia vaellusreittejä. Käsivarren erämaa-alueet, Kilpisjärven kylä ja Kalottireitti tutustuttavat kulkijan Suomen alueella ainutlaatuiseen suuruntuturien luontoon ja kulttuuriin. Ensi- ja viimeksi, Lapponia-hiitoviikko sekä Kilpisjärven liikunnallinen juhannus (hiittoa, vuorijuoksua), Enontekiön pilkkiviikko sekä lukuisat kylätapahtumat yhdistävät eri-ikäisiä paikallisia ja matkailijoita molemmissa kunnissa.

Kysymyksiä työstettiin ryhmissä, minkä jälkeen vastauksista koostettiin yhteinen visio kutakin kysymystä kohden. Jokaisen kysymyksen alle on listattu kaikki tapaamisessa syntyneet ideat.

1. Mikä luovaan toimialaan liittyvä paikallinen kohde, tapahtuma, menestystarina, yritys, laitos, henkilö jne. on alueen ylpeys? Miksi se on omaleimainen ja merkityksellinen?	2. Mikä on ja voisi olla julkisten toimijoiden rooli luovan toimialan toimintaympäristössä?	3. Mitkä olisivat uusia luovan toimialan kehittämiskohteita, kaupallistamisen mahdollisuuksia, hankeideoita alueella?
<ul style="list-style-type: none"> <li>• ohjelmapalveluyritykset mm. Snow Village / Lainion Lumikyliä; ilmaisten asioiden (lumi, jää) onnistunut tuoteistus</li> <li>• kuvataide / galleriat mm. <ul style="list-style-type: none"> <li>▸ Särestö; tunnettuus, kohde monessa mielessä esim. kun ajattelee mistä lähtökohdista taiteilija on saavutuksensa luonut</li> <li>▸ Pöntsö</li> </ul> </li> <li>• tapahtumat mm. <ul style="list-style-type: none"> <li>▸ maailmancup; lappilaisuus esillä vahvasti musiikin, Lapland Avenuen (esillä alueen yrittäjiä, tuottajia), kisaajille annettavien lapinlakkien, ympäröivän luonnon (pimeys, revontulet) ja kisaajille tuotettavien aktiviteettien (husky- ja kelkkasafarit mm., tavoitteena estää "hotellikuo lema") kautta</li> <li>▸ Ylläs Soikoon; musiikin tuominen tunturiin, vuoden tanssiorkestrikilpailu</li> <li>▸ Ylläs Jazz; musiikin tuominen tunturiin</li> <li>▸ kamarikonsertit; maailmantähtiä vieraillee konsertoimassa Särestön Kamarikonsertit ry:n järjestämänä</li> </ul> </li> <li>• Joulupukkielokuva (Joulutarina); kansainvälisyys, Suomen katsotuin kotimainen elokuva v. 2007, valtavat kansainväliset levitykset käynnissä, imagomarkkinointi</li> <li>• käsityöntekijät; käden jälki alueelta esille</li> <li>• luonto; luonnonkohteet kuten Maisematie (valojen hyödyntäminen, myös liikuntaesteisten saavutettavissa oleva luontokohde, osa paikallisten arkea kulkuyhteytenä), Ihmisen rinki; luonnon yhdistäminen osaksi alueen (paikallisten ja matkailijoiden) arkista toimintaa, myös osana yritystoimintaa</li> </ul>	<ul style="list-style-type: none"> <li>• verkostoveturi, koordinointi</li> <li>• rahoitus; vaihtoehtojen tarjoaminen mm. pitkän tähtäimen ja aikavälin rahoitusta, josta tuloksia vasta muutamana vuoden viiveellä, myös riskirahoitusta kaivataan</li> <li>• koulutus; tuotekehitykseen, tuoteistamiseen, myyntiin, markkinointiin</li> <li>• tutkimus</li> <li>• mittarit muitakin kuin taloudellisia; ei-taloudelliset mittarit auttavat selvittämään miten luovat toimialat hyödyttävät myös muita aloja</li> <li>• tiedottaminen</li> <li>• toimijataso; seutukunnallinen / maakunnallinen; hankkeissa tulee olla riittävän "korkean" tason toimija, jotta hankkeessa mukana oleva toimijakenttä on riittävän laaja ja tehokas, suuremman alueellisen toimijan hankkeesta myös tuloksia taatumin</li> <li>• peruspalveluiden riittävyyden ja toiminnallisuuden takaaminen ja turvaaminen antaa resurssien vapautuessa mahdollisuuksia kehittää ja nostaa esille myös luovien alojen toimintaa</li> </ul>	<ul style="list-style-type: none"> <li>• tapahtumien kehittäminen mm. <ul style="list-style-type: none"> <li>▸ Welho – ja Riekkooopperan kaltaiset tapahtumat</li> <li>▸ jään ja lumen hyödyntäminen musiikissa, tanssissa, kuvataiteissa</li> <li>▸ kamarimusiikkitapahtumat</li> <li>▸ perinteen hyödyntäminen; esim. savotta, poro, tarinat</li> <li>▸ teemalliset markkinatapahtumat</li> <li>▸ kulta-aiheiset tapahtumat</li> <li>▸ kulttuuriviikot</li> </ul> </li> <li>• yritysten kehittäminen mm. <ul style="list-style-type: none"> <li>▸ ohjelmapalvelun sisällön tuotanto</li> <li>▸ paikallistuotteet ja niiden hyödyntäminen</li> <li>▸ luonnon tuotteet ja niiden hyödyntäminen</li> <li>▸ verkostoituminen</li> <li>▸ liiketoimintaosaamisen kehittäminen</li> <li>▸ paikallisten tuotteiden sitominen ohjelmapalveluihin</li> </ul> </li> <li>• kuvataide ja sen hyödyntäminen</li> <li>• kulttuurin ja perinteen hyödyntäminen</li> <li>• wellbeing-palvelut</li> <li>• perinteisten raaka-aineiden hyödyntäminen design-tuotteissa uudella kittiläläisellä/kolarilaisella, ei alueeseen sopimattomalla saamelaisella, tavalla esim. poronahka-chapsit, poronahkakäsilaukut</li> <li>• kirkon, hiljaisuuden ja hengellisyyden hyödyntäminen matkailussa esim. kirkkomusiikin popularisoinnin ja reititien avulla</li> <li>• Viikko Tunturissa –paketti matkailijoille</li> <li>• manageri- ja markkinointipalvelujen tarjoaminen</li> </ul>

## Lapin luovan toimialan strategiatyön seutukuntatapaaminen Enontekiö, Muonio ja Hetta 22.4.2008

Kysymyksiä työstettiin ryhmissä, minkä jälkeen vastauksista koostettiin yhteinen visio kutakin kysymystä kohden. Jokaisen kysymyksen alle on listattu ensin kaikki tapaamisessa syntyneet ideat ja sen jälkeen yhteisesti keskustelun ja ensimmäisen kysymyksen kohdalla myös rastiuksen tuloksena syntyneet visiot.

<p>1. Mikä luovan toimialaan liittyvä paikallinen kohde, tapahtuma, menestystarina, yritys, laitos, henkilö jne. on alueen ylpeys? Miksi se on omaleimainen ja merkityksellinen?</p>	<p>2. Mikä on ja voisi olla julkisten toimijoiden rooli luovan toimialan toimintaympäristössä?</p>	<p>3. Mitkä olisivat uusia luovan toimialan kehittämiskohteita, kaupallistamisen mahdollisuuksia, hankeideoita alueella?</p>
<ul style="list-style-type: none"> <li>• Taiteitten yö luontokeskus Skierrissa</li> <li>• Enontekiö</li> <li>• Aukusti Ylitalo; menneisyyden vanki</li> <li>• Nils Aslak Valkeapää</li> <li>• Villi Pohjola</li> <li>• suurtunturit</li> <li>• Hetan musiikkipäivät</li> <li>• Yrjö Kokko; menneisyyden vanki</li> <li>• Pallas-henki</li> <li>• Kilpisjärven henki</li> <li>• Pianistit tunturissa</li> <li>• Keimiöniemen majat; vanhaa kalastuskulttuuria</li> <li>• ensilumen kansainväliset hiihdot</li> <li>• Lapponia-hiihdot</li> <li>• Muonion kirjasto; hyvät palvelut</li> <li>• tunturit; Pallas (vanha Pallas), Olos (auditorio)</li> <li>• luonnonsuojelualue</li> <li>• kansallispuisto</li> <li>• Yrjö Kokko</li> <li>• Katri Vala</li> <li>• taiteilijoita esim. Ukkola ja Koljonen</li> <li>• Kilpisjärvi</li> <li>• Jyppyrä ja Järämä; palvomispaikat</li> <li>• rajayhteistyö Ruotsin ja Norjan kanssa</li> <li>• Vuontisjärven lasku</li> <li>• Pöyrisjärvi</li> </ul> <p><b>Yhteinen visio (suluissa kullekin kohdalle annetut pisteet eli rasti)</b></p> <ul style="list-style-type: none"> <li>• suurtunturit; sis. myös tunturit-kohdan (10); identiteetti, luonto</li> <li>• Nils Aslak Valkeapää (5); Lapin kulttuurilähtötiläs, tunnettu myös kansainvälisesti, nousi maineeseen omilla avuillaan, tärkeä henkilö sekä saamelaisille että suomalaisille</li> <li>• rajayhteistyö Ruotsiin ja Norjaan (3); monikielisyys, jobbaus, rajaton elämä, kalotti-ihmiset eikä eri kansallisuksia</li> <li>• taiteilijoita (3)</li> <li>• Enontekiö (3); luonnon moninaisuus (kuusi- ja mäntyraja, tunturit), saamelaisuuden ja suomalaisuuden rinnakkaiselo</li> </ul>	<ul style="list-style-type: none"> <li>• lähtökohtana julkiselle toiminnalle on suunnitelmallisuus ts. "kaavoitus" luoville aloilla -&gt; rahoittajat + puolueetoman tiedon välitys</li> <li>• päätöksenteon joustavuus esim. kunnanhallinnossa</li> <li>• luovuuden arvon ymmärtäminen eli panostettava nuoriin ja julkisten tilojen on oltava heidän käytettävissään myös vapaa-ajalla</li> <li>• mahdollistaja</li> <li>• rahoittaja</li> <li>• supportti</li> <li>• imago</li> <li>• ympäristö</li> <li>• tuoda esille</li> <li>• strateginen suunnittelu</li> <li>• ennakointi</li> <li>• pitkäjänteisyys</li> <li>• koulutus</li> <li>• kansainvälistäminen</li> <li>• tiedostaa ja ottaa huomioon pikkuyrittäjien tarpeet</li> <li>• linkitys ja visiointi</li> <li>• elämän säilyttäminen kylillä</li> <li>• luonnon ja ympäristön suojelu ja kunnostus; infra + tarpeiden yhteensovittaminen</li> <li>• näköalakyky</li> <li>• arvojen erottaminen popularisoinnista</li> <li>• vaihto-oppilaita</li> <li>• vaihtovirkkoja</li> </ul> <p><b>Yhteinen visio</b></p> <ul style="list-style-type: none"> <li>• strateginen suunnittelu; ennakointi, pitkäjänteisyys, visiointi, henkinen ja fyysinen "kaavoitus"</li> <li>• koulutus; täsmäkoulutusta, riittävän laaja-alaista ammatillisesti, esim. lumi- ja jäärakentamiseen, esim. yhteistyö Saamelaisen korkeakoulun kanssa</li> <li>• kansainvälisyys; kaikkia linjoja leikkaavana ajatuksena mm. koulutuksessa ja strategisessa suunnittelussa, esim. taiteilijaresidenssit ja erilaiset henkilövaihdot, henkilöiden vaihtomahdollisuus myös eri organisaatioiden kesken</li> </ul>	<ul style="list-style-type: none"> <li>• Tunturi-Lapin yhteinen kulttuuristrategia ja nettisivut</li> <li>• tapahtumajärjestäjien ja esiintyjien koulutus</li> <li>• verkkosivut myyntiin ja markkinointiin</li> <li>• teknologian mahdollisuuksien avulla luonnon tuominen lähelle sekä luonnon käytettävyyden ja kiinnostuksen lisääminen esim. nuorten keskuudessa; sopii myös matkailun ohjelmapalvelu-käyttöön, esim. Kittilän Tsaibma Oy</li> <li>• lumi ja jää; hyödyntäminen matkailussa, kaupallistaminen ja kansainvälistäminen</li> <li>• suo</li> <li>• maahiset ja peikot; hyödyntäminen matkailussa, kaupallistaminen ja kansainvälistäminen</li> <li>• taiteilijat</li> <li>• ääni ja kuva; hyödyntäminen matkailussa, kaupallistaminen ja kansainvälistäminen</li> <li>• paikan henki</li> <li>• lapsille ja nuorille pysyvä harrastus; tuo omaa historiaa ja elämyksiä</li> <li>• kauneus ja harmonia ympäristön rakentamisessa</li> <li>• monialaisuus ja -ammattisuus sekä taitojen monipuolisuus; koulutustarjonnan tulisi vastata tarpeisiin ja taata koulutuksen riittävä saatavuus</li> <li>• koulutus; esiintymiskoulutus, haitari koulu, jäänveisto, elokuva lapsille ja nuorille tutuksi</li> <li>• koulutusmallien kehittäminen</li> <li>• tuotteistaminen; ujous, kateus, ylpeys</li> <li>• uudet rajat / rajattomuus; kulttuurissa ja jokien välillä</li> <li>• tapahtumatuotanto</li> <li>• tuotteet</li> <li>• ohjelmapalvelut</li> <li>• elokuvatapahtumat</li> <li>• paikallisen ruokailukulttuuri tuotteistus</li> <li>• takaisin Lappiin</li> <li>• luonto ja kulttuuri yhdessä</li> <li>• Tunturien tie Ylläkseltä Hettaan</li> <li>• satupolut ja -ladut</li> <li>• rajaton grafiikkapaja</li> <li>• Jussan juovatus -tapahtuman kehittäminen</li> </ul>

<p>1. Mikä luovaan toimialaan liittyvä paikallinen kohde, tapahtuma, menestystarina, yritys, laitos, henkilö jne. on alueen ylpeys? Miksi se on omaleimainen ja merkityksellinen?</p>	<p>2. Mikä on ja voisi olla julkisten toimijoiden rooli luovan toimialan toimintaympäristössä?</p>	<p>3. Mitkä olisivat uusia luovan toimialan kehittämiskohteita, kaupallistamisen mahdollisuuksia, hankeideoita alueella?</p>
<ul style="list-style-type: none"> <li>• Hetan musiikkipäivät (3); kansainvälisesti tunnettu tapahtuma, joka tuo alueelle tunnettuutta</li> <li>• Pianistit tunturissa (3); musiikkia nuorille koululaiskonserttien kautta, kulttuurikasvatuksellinen tehtävä, luonto luo puitteet tapahtumalle, tapahtuman taiteellinen johtaja Lapin ystävä ja levittää Lappi-imagoa maailmalla samoin kuin monet kansainväliset tapahtumavieraat</li> <li>• Pallashenki (3) ja Kilpisjärvihenki (3); luonnoltaan, maisemaltaan ja ihmisiltään ainutlaatuisia alueita, ihmiset ovat vahvasti paikkasitoutuneita ja luonto on läsnä kaikessa elämisessä, ”pohjoisen ihmiselle luonto on osa sielua”, kaupallistaminen ei vielä onnistunut viemään kaikkea alkuperäistä ja aitoa mennessään</li> <li>• Keimiöniemen majat (2)</li> <li>• Ensilumen kansainväliset hiihdot (2); tuotteistettu 1990-luvun alusta, liittyy Oloksen kehittämiseen, yhteys ensilumen ja toisaalta myös viimeisen lumen (esim. Kilpisjärven juhannushiihdot) vetovoimaan</li> <li>• kansallispuisto (1)</li> <li>• Villi Pohjola (1)</li> </ul>	<ul style="list-style-type: none"> <li>• rahoitus; saatavuus tehtävä helpommaksi, tiedottaminen eri rahoitusmahdollisuuksista avoimeksi, rahoituksesta tiedottaminen alueellisesti kaipaa lisäresursseja</li> <li>• luovuuden arvon ymmärtäminen ja sen esille tuominen; imago, nuorille on luotava mahdollisuuksia osallistua luovaan toimintaan</li> <li>• avoin tiedon välitys luovaan toimintaan yleisesti liittyen</li> </ul>	<ul style="list-style-type: none"> <li>• ala-asteen muuttaminen (kulttuuri) kauppakeskukseksi</li> <li>• Lapponia-maailman kansainvälinen / maailman pohjoisin pianokilpailu</li> <li>• Kilpisjärvi-talo; info ja tuotemyynti Pellon Vihreän pysäkin kaltaisesti, auditoriotarve, kylälaisten kokoontumispaikka, tuotemyyntiä ja näyttelytilaa</li> <li>• muistakaa aina alueen lähtökohdat; alueen kehittäminen alueen omista lähtökohdista eikä esim. Leviä tai Yllästä kopioiden, paikan henki pysyy vain jos tuotteistus tapahtuu hallitusti ja alueen omista lähtökohdista</li> <li>• lantalaisten kaupallistaminen; saamelaisetkin on kaupallistettu</li> <li>• kelkkareitit pyöräteiden tavoin alueella; omaleimaisuus ja alueen elintapa korostuvat</li> <li>• porotaksit kansallispuistoon ja moottori kelkkailun kieltäminen</li> <li>• taitelijaresidenssit</li> </ul> <p><b>Yhteinen visio</b></p> <ul style="list-style-type: none"> <li>• lumi ja jää</li> <li>• maahiset ja peikot; Yrjö Kokon Pessi ja Illusia sekä muut tarinat taustana, satupolut ja -ladut</li> <li>• luonto ja teknologia</li> <li>• luonteenpiirteiden tuotteistaminen; ujous, kateus ja ylpeys (esim. Rovaniemen Vittuilun SM-kisojen tapaan)</li> <li>• paikallisen äänimaiseman tuotteistaminen</li> <li>• ”normaaliuden”, lantalaisuuden tuotteistus</li> <li>• tapahtumat; esim. elokuvatapahtumat</li> <li>• koulutus; esim. musiikki, esiintyminen, jäänveisto, norjan kieli ruotsin kielen opetuksen tilalle</li> <li>• grafiikan paja</li> <li>• Tunturien tie; Santa´s Roadin ja Kultatien tavoin</li> <li>• ala-asteen muuttaminen (kulttuuri) kauppakeskukseksi</li> <li>• Lapponia-pianokilpailu</li> <li>• Kilpisjärvi-talo</li> <li>• kelkkareitit pyöräteiden tavoin keskustassa</li> <li>• porotaksit moottorikelkkojen tilalle kansallispuistossa</li> <li>• taiteilijaresidenssit</li> </ul>

## Pohjois-Lappi – kansainvälinen monialaosaaja

Pohjois-Lapin seutukunnassa järjestettiin kaksi erillistä työpajaa: Sodankylässä ja Inarissa. Inarin tapaamiseen osallistui toimijoita myös Utsjoen alueelta. Erillisiin tapaamisiin päädyttiin pitkien välimatkojen takia.

### Sodankylä – kullankimallusta elokuva- ja musiikkijuhlilla

Sodankylän elokuvajuhlat on kansainvälisesti tunnettu ja alueelle paljon näkyvyyttä tuova tapahtuma, jonka vaikutuksena mediakasvatus sekä koko media-, av- ja elokuva-ala Lapissa kehittyvät. Sodankylän elokuvafestivaali ry:n hallinnoi myös Kulttuurimatkailun kansainvälistämishanketta, jossa keskitytään kulttuuritapahtumien ammattitaitoisen toteuttamisen kehittämiseen neljän tapahtuman – Sodankylän elokuvajuhlat, Luosto Classic, Pyhä Unplugged (Pelkosenniemi) ja RuskaSwing (Kemijärvi) – kautta.

Lukuisat alueella järjestettävät musiikkitapahtumat kuten Kaamosjazz ja Luosto Classic ovat alueen sekä lukuisten vapaaehtoisten yhteisen voimannostuksen tulos. Musiikkifestivaalien ympärillä toteutettavan yhteistyön, alueen tunnettavuuden sekä matkailun mahdollisuuksien lisäämisellä on suuri merkitys alueen kehittämisessä. Eräs Sodankylän alueen näkyvimistä brändeistä ja vahvuustekijöistä on Pyhä-Luoston alue, joka maantieteellisesti sijoittuu Sodankylän, Pelkosenniemen ja Kemijärven alueille.

Maailmalla tunnetun Tankavaaran kultamuseon (ja sen kullanhoidon MM-kisojen) sekä Euroopan ainoan Ametistikaivoksen ansiosta alue on ylpeä kullasta ja jalokivistään. Molemmat kohteet ovat myös suosittuja matkailukohteita. Tähtelään sijoittuva revontuliosaaminen sekä alueen aktiiviset kylät tuovat esille alueen ihmisten osaamis- ja aktiivisuustason: ilman aktiivisia ihmisiä ei ole toimintaa tai edellytyksiä toiminnalle. Sodankylässä on pitkät perinteet kansanmusiikin kehittämisessä ja tapahtumien järjestämisessä; esim. Jutajaisten juuret sijoittuvat Sodankylään. Jouko Teikonemi ja Arvo Ylitalo ovat tehneet monta nykykansanmusiikkikappaletta ja ovat toimittaneet myös Matti Ylitepsan kanssa Lapin lasten laulukirjan. Sodankylän alueella on vaikuttanut ja vaikuttaa yhä lukuisia tunnettuja

taiteilijoita kuten legenda poronomistaja Moskusta, kuvataiteilijat Andreas Alariesto ja Helena Junttila, kuvanveistäjä Erkki Alajärvi sekä kirjailijat Veikko ja Anna-Liisa Haakana.

### Inari ja Utsjoki – käsityö ja luonto elävässä kuvassa

Saamelaiskulttuurit kielineen ja käsitöineen vaikuttavat alueen asukkaiden elämään kokonaisvaltaisesti ja monipuolisesti kaikilla elämän osa-alueilla. Saamelaismuseumo ja Ylä-Lapin luontokeskus Siida on alueella erityinen ylpeyden aihe. Alkuperäiskansojen elokuvafestivaali Skábmagovat tuo alueelle näkyvyyttä tärkeänä kulttuuritapahtumana. Nuorten tapahtumaksikin osittain profiloitua elokuvafestivaali on elinkeinollisesti tärkeä tapahtuma alkuperäiskansoista kertovien tai syntyjään olevien elokuvantekijöiden esille nostamiseksi. Saamelainen käsityö, kirjallisuus ja musiikki ovat järjestäytyneet Suomen Sámi Duodjin alle, minkä toimintaa toteutetaan Inarista käsin. Sámi Duodjin kattojärjestön alle organisoituneet maakohtaiset toimijat toteuttavat esimerkiksi saamelaisen käsityön koordinoitua ja edunvalvontaa. Tärkeitä luovan toimialan toimijoita alueella ovat myös Saamelaisalueen koulutuskeskus sekä Saamelaiskäräjät.

Yksi tärkeistä käsityön raaka-ainemateriaaleista on poro. Poro on alueen ylpeys monestakin syystä: porotalous on alueen tärkeä elinkeino, porolla on keskeinen matkailullinen imagomerkitys ja se toimii ruoan raaka-aineena. Lisäksi poro yhdistää luonnollisella tavalla koko sirkumpolaarisen alueen ja muistuttaa, miten ilman poroja alueella olisi ollut mahdotonta selvittää historian saatossa. Luonto on vahvasti läsnä arjessa. Alueen kaksi erityistä ylpeyden aihetta luontoon liittyen ovat Teno ja Inarijärvi. Lohistaan ja kansallismaisemastaan tunnettu Tenojokilaakso muodostaa rajat ylittävän kulttuuripesäkkeen omaleimaisine kylineen. Inarijärvi taas on aikojen saatossa synnyttänyt kansan ja kielen sekä toimii Euroopan ainoana juomakelpoisen veden ja lukuisia saaria omaavana erämaajärvenä matkailun – ja erityisesti kalastusmatkailun – suosittuna kohteena.

Alueen musiikkielämä tuottaa kansainvälisestikin tunnettuja ylpeyden aiheita kuten vuosittain nuorille järjestettävän Ijahis Idja (Yötön Yö) -musiikkitapahtuman sekä erilaisia bändejä ja esiintyjä, joista esimerkinomaisesti mainittakoon Tiina Sanila, Amoc ja Angelin tytöt.

Kysymyksiä työstettiin ryhmissä, minkä jälkeen vastauksista koostettiin yhteinen visio kutakin kysymystä kohden. Jokaisen kysymyksen alle on listattu ensin kaikki tapaamisessa syntyneet ideat ja sen jälkeen yhteisesti keskustelun tuloksena syntyneet visiot.

<p>1. Mikä luovaan toimialaan liittyvä paikallinen kohde, tapahtuma, menestystarina, yritys, laitos, henkilö jne. on alueen ylpeys? Miksi se on omaleimainen ja merkityksellinen?</p>	<p>2. Mikä on ja voisi olla julkisten toimijoiden rooli luovan toimialan toimintaympäristössä?</p>	<p>3. Mitkä olisivat uusia luovan toimialan kehittämiskohteita, kaupallistamisen mahdollisuuksia, hankeideoita alueella?</p>
<ul style="list-style-type: none"> <li>• Tankavaara; kultamuseo 35 vuotta olemassa, Lapin luonto kehiksenä, maailmalla tunnettu, kullanhuhdonnan MM-kisat</li> <li>• Sodankylän elokuvajuhlat; Lapin luonto kehiksenä, 22 vuotta järjestetty, ainutlaatuinen ja maailmalla tunnettu tapahtuma</li> <li>• Kaamosjazz; 26 vuotta järjestetty</li> <li>• Luosto; rinne avattiin 1966</li> <li>• Aittakuru:       <ul style="list-style-type: none"> <li>▷ Ruskaswing; 20 vuotta vanha tapahtuma + A. Sarpila</li> <li>▷ Pyhä Unplugged; 17 vuotta vanha tapahtuma + Mato</li> <li>▷ Luosto Classic; Lapin luonto kehiksenä, järjestetty 6 vuotta, vuoden valopiikki 2003</li> </ul> </li> <li>• Ametistikaivos; Euroopan ainoa, perustettu 14 vuotta sitten</li> <li>• Tähtelä; huippuosaaminen</li> <li>• Kakslauttananen; perustettu 50 vuotta sitten, historiaan pohjautuva kohde, lasi-iglut</li> <li>• Helena Junntila; kansallisen ja osittain myös kansainvälisen maineen saavuttanut kuvataiteilija</li> <li>• Hertta Alajärvi; mittavaa, mutta usein näkymättömiin jäävää työtä kulttuuriharrastajien parissa kylien ja alueen elävöittämiseksi</li> <li>• Mirka Huhta.; mittavaa, mutta usein näkymättömiin jäävää työtä kulttuuriharrastajien parissa kylien ja alueen elävöittämiseksi</li> <li>• Matti Ylitepsa; kveenien musiikki-perinteen keruu</li> <li>• Andreas Alariesto; Lapin kuvitus perinnetiedon ja tarinoiden pohjalta</li> <li>• Erkki "Aate" Alajärvi; veisto, piirroset, lavastus (mm. Velho-ooppera)</li> <li>• Mosku</li> <li>• Samuli Paulaharju; suusanallisen tarinaperinteen keruu</li> <li>• Pirta; kansainvälinen pellavaneuleita valmistava yritys</li> <li>• Askare; 11 vuotta vanha käsityötaiteeseen ja -toimintaan keskittyvä kädentaito- ja kulttuuriyhdistys</li> </ul>	<ul style="list-style-type: none"> <li>• rahoitus:       <ul style="list-style-type: none"> <li>▷ väliaikaisrahoitus / hankerahoitus; "kassavirta", rahoittajalta esim. kunnille "riskirahasto" (yleishyödyllinen)</li> <li>▷ joustavuutta ja nopeaa reagoitukykyä rahoitukseen; siemenrahoitus/demo-raha</li> <li>▷ tappiotakuurahoitusta esim. tapahtumien kohdalla</li> <li>▷ luovuuden ymmärtäminen</li> <li>▷ sponsorointi; olisiko syytä olla kehittämisrahastoja; rahan tulisi saada yksityisen rahan luonteen, jotta sitä voidaan käyttää hankerahoitukseen</li> </ul> </li> <li>• tiedon välitys ja siirto; viestintä, viestinviejä, verkoston luoja ja ylläpitäjä, puoles tapuhuja ja positiivinen tiedottaminen</li> <li>• erilaisten verkostojen johtaminen</li> <li>• luottamus luovien alojen asiantuntevuuteen; pitää omata uteliaisuutta ja tiedonhalua tutustua alan toimijoihin ja heidän kykyihinsä ja osaamiseensa</li> <li>• asenneilmapiiri; julkiset toimijat eivät vastustaisi luovien alojen toimijoiden ideoita ainakaan suoralta kädeltä</li> <li>• kokonaisuusien hallinta; osaamisen hallinta</li> <li>• taiteilija on yrittäjä siinä missä muutkin; taide ei toimi talkoilumentaliteetilla</li> <li>• yhteismarkkinointi, brändäys; sen ylläpito, organisointi, koordinointi</li> <li>• koulutus; täsmä ja räätälöity, koulutus-tarvetta lähestytään toimialakohtaisien tarpeiden kautta, jolloin mahdollisuus tarjota räätälöityä ja tarpeisiin sopivia koulutuksia</li> <li>• toimitilat, toimintaympäristö; perusrakenteet</li> <li>• edunvalvoja</li> <li>• hankesparraus</li> <li>• avustaa yrityksiä hankkeiden kehittämisessä, rahoittamisessa, markkinoinnissa ja koordinoinnissa; toimintaympäristön kehittäminen kokonaisvaltaisesti</li> <li>• teema-tiimin kokoontumisen rahoitus ja puitteet</li> </ul>	<ul style="list-style-type: none"> <li>• Revontulimuseo / "Tähtiherran museo"</li> <li>• porokylä</li> <li>• lasten kulttuurihanke</li> <li>• kuvataideala; kulttuuriyrittäjyys</li> <li>• starttiraha kuvataiteilijoille; yrittäjiä siinä missä muutkin</li> <li>• tapahtumien ja tekijöiden verkottuminen esim. strategiatapaamisen kaltaisissa kohtaamisissa</li> <li>• tanssitoiminta</li> <li>• Kaamosjazzin kehittäminen ja tulevaisuuden turvaaminen</li> <li>• saamelaismusiikkifestivaalit</li> <li>• kylätapahtumat</li> <li>• yhteistyön kehittäminen luovien alojen ja muiden toimialojen välillä</li> <li>• Pyhä-Luosto -alueen geologia, historia, kasvisto; Geopark sis. sekä konkreettisen että virtuaalisen maailman (3D, GPS, netti)</li> <li>• "Gotlannin äijän tarinat"; paikallisten erikoiset työllistämishankkeet, legenda</li> <li>• Any Language; kaupallistamisen mahdollisuus interaktiivisen kerronnan kautta esim. matkailijoiden opastuksessa, Tekesin/VTT/? päättyvän hankkeen pohjalta</li> <li>• kehitteillä olevaan jokimatkailuun välille Pelkosenniemi-Kemijärvi panostaminen</li> <li>• luovien alojen yritystoiminnan kehittäminen</li> <li>• Pappilanniemen virkistysalue; vanha kirkko - Pappilanniemi - kotiseutumuseo -rengasreitit toteuttaminen ehjäksi ja toimivaksi matkailutuotteeksi ja -kokonaisuudeksi</li> <li>• kveeniperinne; tallentaminen</li> <li>• kulttuuritapahtumien (mm. elokuvajuhlat, Classic, Unplugged) kansainvälistäminen; ilmeisesti hanke tästä jo olemassa...</li> <li>• lumi- ja jäärakentamisen tuotteistus; rajapinta kulttuuriin ja matkailuun</li> <li>• koulutushanke; jää- ja lumirakentamisen ammattilaiset opastaisivat matkailijoita/ohjelmalveluyrittäjiä</li> <li>• rajapintojen (mm. matkailu ja kulttuuri/elokuva) koordinoinnin kehittäminen</li> </ul>



<p>1. Mikä luovaan toimialaan liittyvä paikallinen kohde, tapahtuma, menestystarina, yritys, laitos, henkilö jne. on alueen ylpeys? Miksi se on omaleimainen ja merkityksellinen?</p>	<p>2. Mikä on ja voisi olla julkisten toimijoiden rooli luovan toimialan toimintaympäristössä?</p>	<p>3. Mitkä olisivat uusia luovan toimialan kehittämiskohteita, kaupallistamisen mahdollisuuksia, hankeideoita alueella?</p>
<ul style="list-style-type: none"> <li>• Maari; kansallisesti tunnettu raku-keramiikastaan</li> <li>• Arctic Academy (revontulet); matkailun ohjelmopalveluja, erit. revontuliohjelmaa tarjoava asiantuntijayritys, Lapin luonto kehiksenä</li> <li>• Jutarinki; kansantanssi</li> <li>• Desert Planet; askalainen nykybändi</li> <li>• Haakanat, kirjallisuus</li> <li>• tapahtumat: <ul style="list-style-type: none"> <li>▸ Vuotson markkinat; Lapin käsityöt, saamelaiskulttuuri</li> <li>▸ Kieringin teatterifestivaalit</li> <li>▸ Martin piikki</li> <li>▸ Kitisen kesä</li> <li>▸ Porocup</li> </ul> </li> <li>• saamelaiskulttuuri; kaikkea toimintaa läpäisevänä elementtinä</li> <li>• poro</li> <li>• tarinaperinne</li> <li>• paikallisuuteen liittyvä asenne "keksivä ja innovoiva positiivinen pölyjys"</li> <li>• maisemalliset kohteet; vesistöt, suojelu-alueet, suot (esim. Viiankiaapa)</li> <li>• Pappilanniemi; Kirkkopuisto, Kulttuurijotos</li> <li>• vanhan kirkko</li> <li>• Sompio</li> <li>• Unarin Akatemia; v. 2008 neljäs seminaari Unarin-Luusuassa aiheella Lapin maaseutu ja maatalous – menneisyyttä, nykyisyyttä, entä tulevaisuus</li> </ul> <p><b>Yhteinen visio</b></p> <ul style="list-style-type: none"> <li>• Sodankylän elokuvajuhlat; kansainvälisesti tunnettu, näkyvyyttä alueelle tuova, kansainväliset verkostot omaava, vaikutuksena mediakasvatuksen ja koko media-, av- ja elokuva-alan kehittäminen</li> <li>• kulta ja jalokivet elämyksinä; erityisesti Tankavaara ja Ametistikaivos</li> <li>• Tähtelä; revontuliosaaminen</li> <li>• aktiiviset kylät; ilman aktiivisia ihmisiä ei ole toimintaa ja edellytyksiä</li> <li>• musiikkifestivaalit; yhteistyön, alueen tunnettavuuden ja matkailun mahdollisuuksien lisääminen</li> <li>• Pyhä-Luosto; alueena Sodankylän alueen yksi näkyvimmistä brändeistä</li> <li>• henkilöt; Mosku, Alariesto, Haakana, Junttila</li> </ul>	<p><b>Yhteinen visio</b></p> <ul style="list-style-type: none"> <li>• rahoitus; nopeaa, joustavaa, etukäteen, merkitys korostuu erityisesti kolmannen sektorin ja pk-yritysten toiminnassa</li> <li>• asenne; myönteinen</li> <li>• viestintä ja tiedonvälitys; avoimuus</li> <li>• hankeneuvonta hankkeiden ideoinnista loppuraportointiin asti</li> <li>• elinkeinoyhtiömäinen toiminta tervehdystä</li> </ul>	<ul style="list-style-type: none"> <li>• tapahtumat; olemassa olevien kehittäminen ja uusien luominen sekä kv- ja kotimainen markkinointi, sisällöntuottaminen, tuotteiden yhdistäminen/paketointi</li> <li>• käyntikohteiden (museot, kirkot, puistot, teatteritoiminta jne.) sekä osaajien (taiteilijat, kädentaitajat, näyttelyt) tuotteistaminen, toimintaympäristön tukeminen, taloudellisten edellytysten luominen ja takaaminen</li> <li>• yritysten aktivointi ja aktiivisina toimijoina pitäminen</li> <li>• tarinat, persoonat, historia; tallentaminen</li> <li>• hankeideat; verkostoituminen, tuotteistaminen, kulttuurimatkailu</li> <li>• yrityshautomo; saisiko luovan toimialan toimijoille paikan tai kaksi, vai miten toimialajaossa voitaisiin huomioida luova toimiala esim. yhteistyörajapintojen kautta</li> </ul> <p><b>Yhteinen visio</b></p> <ul style="list-style-type: none"> <li>• tuotteistamis-, hinnoittelu-, markkinointi- ja yrittäjyyskoulutus; tapahtumille, osaamiselle (hlöt, muut toimijatahot), kulttuurille (sis. perinne, tarinat), rajapinnoille</li> <li>• rajapintojen koordinoinnin kehittäminen</li> <li>• uusien kohteiden luominen; esim. Revontulimuseo ja Geopark</li> <li>• tarinoiden, persoonien, historian hyödyntäminen</li> <li>• luonnon arvon säilyttäminen ja kehittäminen toiminnan kehiksenä; esim. jään ja lumen hyödyntäminen</li> <li>• kansainvälistyminen</li> </ul>

Kysymyksiä työstettiin ryhmissä, minkä jälkeen vastauksista koostettiin yhteinen visio kutakin kysymystä kohden. Jokaisen kysymyksen alle on listattu ensin kaikki tapaamisessa syntyneet ideat ja sen jälkeen yhteisesti keskustelun ja ensimmäisen kysymyksen kohdalla myös rastiituksen tuloksena syntyneet visiot.

1. Mikä luovaan toimialaan liittyvä paikallinen kohde, tapahtuma, menestystarina, yritys, laitos, henkilö jne. on alueen ylpeys? Miksi se on omaleimainen ja merkityksellinen?	2. Mikä on ja voisi olla julkisten toimijoiden rooli luovan toimialan toimintaympäristössä?	3. Mitkä olisivat uusia luovan toimialan kehittämiskohteita, kaupallistamisen mahdollisuuksia, hankeideoita alueella?
<ul style="list-style-type: none"> <li>• Skåbmagovat</li> <li>• Inarin Porofarmi</li> <li>• Nellim</li> <li>• Siida</li> <li>• JEKM:n uistelukisat</li> <li>• Lohirieha</li> <li>• saamelaislasten ja -nuorten taide-tapahtuma</li> <li>• Porokuninkuusajot</li> <li>• Ijahis Idja – musiikki</li> <li>• muinaishistoria ja kohteet; Pielpajärven kirkko, Ukonkivi</li> <li>• Kevo-Lemmenjoki</li> <li>• Lemmenjoki</li> <li>• Teno</li> <li>• Tenon lohi</li> <li>• Tenon vene</li> <li>• Inarijärvi</li> <li>• Rovisuvanto, Outakoski-alue</li> <li>• luonto</li> <li>• vapaat vedet</li> <li>• karhu, poro, kuikka, lohi, taimen</li> <li>• Inarin Rytmimusiikin ystävät ry</li> <li>• jazz</li> <li>• saamelaisten perinnesävelmusiikki joiku</li> <li>• Angelin tytöt</li> <li>• Tiina Sanila</li> <li>• Ulla Pirttijärvi</li> <li>• Amoc</li> <li>• Jiella</li> <li>• Petteri Laiti</li> <li>• Hans A. Guttorm</li> <li>• Kerttu Vuolab; saamelaisen Kalevalan kirjoittaja</li> <li>• Ailigas Aita Kawein</li> <li>• Eskelinen</li> <li>• Lehtolat</li> <li>• Liisa Holmberg; innostaja</li> <li>• kirjallisuus ja kirjailijat</li> <li>• taiteilijat; Martti Rikkinen, Kirsti Paltto...</li> <li>• Sevetti/Kolttakulttuuri</li> <li>• Sami Duodji</li> <li>• saamelaiskulttuurit</li> <li>• Porokunta ja poro</li> <li>• Karigasniemen kylätalo "vahvistakaa tätä, lisäätkää tänne luovaa toimintaa"</li> <li>• Sámi</li> <li>• saamelaiset</li> <li>• Unna Junná</li> </ul>	<ul style="list-style-type: none"> <li>• alueen keskeisiä julkisia toimijoita esim. kunnat, Yle, Saameradio, Samediggi, yhdistykset, Saamelaisalueen koulutuskeskus</li> <li>• koulutus- ja kehityshankkeet</li> <li>• rahoituskapasiteetti</li> <li>• pienyrittäjien kouluttaminen, konsultointi, hankekonsultointi</li> <li>• välittäjäorganisaatio</li> <li>• Saamelaiskäräjille viranomais- ja rahoittajarooli</li> <li>• Siida toimii näyttelyjärjestäjänä; lisää mahdollisuuksia vrt. Frame</li> <li>• julkiset toimijat mukana luomassa strategiaa</li> <li>• huolehtivat, että luovat toimialat on mukana rahoitussuunnitelmissa ja -ohjelmissa</li> <li>• pienten yrittäjien ja saamelaisyrittäjien tukena ja äänitorvena/edunvalvojana</li> <li>• kansainvälistyminen, alueen ruohonjuuritason toimijoiden osallistumismahdollisuudet, verkostot</li> <li>• kouluttaja</li> <li>• koordinaatio</li> <li>• rahoittaja, hankeideoiden hallinnointi ja ohjaus</li> <li>• tulosten julkaisu / tiedotus =&gt; jälkihoito!</li> <li>• koulutuksen tulee antaa evään ammattissa / yrittäjänä toimimiseen eli koulusta valmiita yrittäjiä! (työssä oppiminen! yhteys alueen yritystoimintaan)</li> <li>• koulu; koulun luovien alojen aineet (esim. liikunta) saameksi + erotusten aikaan opetus siirretään poroaidalle + osaaja-/taiteilijavierailut + erilaiset oppimisympäristöt (tapahtumat, festarit, yritykset, luonto, poromiehet, perinteiset elinkeinot)</li> <li>• enemmän yhteistyötä eri instituutioiden ja kuntien välille</li> <li>• tilaaja-tuottaja-malliin puuttuminen; toimittaja luova toimiala + tilaaja julkiset toimijat + hinta ylläpitävä markkina-hinta =&gt; tilauksessa taiteen vapaus ja hinta kohdennettu</li> </ul>	<ul style="list-style-type: none"> <li>• kestävän kehityksen matkailu <ul style="list-style-type: none"> <li>▸ luonto- ja kulttuurimatkailu</li> <li>▸ käsityömatkailu</li> <li>▸ matkailun ympärivuotisuus</li> <li>▸ teema- ja kulttuurivaellusreitit saamelaisperinne huomioiden (esim. vanhat riekkopolut)</li> <li>▸ kasvien lääke- ja hyötykäyttö</li> </ul> </li> <li>• yhdistetty kongressi- ja kulttuurimatkailu</li> <li>• uudet mediat ja saamelaiskulttuuri</li> <li>• pienyrittäjän ja taidealan yritystoiminnan byrokratian keventäminen (esim. ALV 8% taiteille ja käsityölle)</li> <li>• Arctic Art Games; maailman laajuinen nuorten tapahtuma</li> <li>• vapaa palvelujen ja tuotteiden liikkuvuus rajojen yli saamelaisalueella</li> <li>• käsityötapahtuma; yhteinen ja laaja</li> <li>• yhteispohjainen kulttuuri</li> <li>• käsityöpajat matkailutuotteiksi</li> <li>• hanke käsityöyrittäjien/taiteilijoiden ja matkailuyrittäjien välille -&gt; työpatuote</li> <li>• koulutus taiteen alalla</li> <li>• pohjoinen valo -valokuvauskurssi</li> <li>• Elävät kulissit Oy; Elokuvakomissioon verrattavissa oleva toimintatapa resurssien kartoitukseen ja tarjontaan, sidoksissa aidon turismin toteuttamiseen tuomalla paikalliset ihmiset esim. poromiehet mukaan aitoon turismiin</li> <li>• Utsjoella/Inarissa nuorille suunnattua luovaa toimintaa, esim. teatteri/tanssi, mediatyöpaja, musiikki + Karigasniemelle viikoittainen nuorten/lastenkerho esim. teatterin tai elokuvan alalta</li> <li>• tuotantoyhtiö Inariin/Utsjoelle -&gt; nuoret kiinnostuvat ja innostuvat hakeutumaan luoville taideoille -&gt; nuoria yrittäjiä alalle</li> <li>• kesällä järjestettävät Skåbmagovien sisarfestivaalit Utsjoen Outakoskella</li> <li>• nuorten media/elokuvaleiri Inarissa saameksi</li> <li>• yli kunnan, asenne- ja valtakuntarajojen kaikenlaista toimintaa, synergiaa</li> <li>• lapsille saamenkielisiä leirejä/kielikylpyjä kesällä</li> </ul>



<p>1. Mikä luovaan toimialaan liittyvä paikallinen kohde, tapahtuma, menestystarina, yritys, laitos, henkilö jne. on alueen ylpeys? Miksi se on omaleimainen ja merkityksellinen?</p>	<p>2. Mikä on ja voisi olla julkisten toimijoiden rooli luovan toimialan toimintaympäristössä?</p>	<p>3. Mitkä olisivat uusia luovan toimialan kehittämiskohteita, kaupallistamisen mahdollisuuksia, hankeideoita alueella?</p>
<ul style="list-style-type: none"> <li>• saamenkieli vahvinta Inarissa/Utsjoella koko Suomessa</li> <li>• Duodjârat</li> <li>• Saamelaiskulttuurikeskus</li> <li>• Stuurra Jouvna</li> <li>• saamelaiset instituutiot</li> <li>• Sáminuoraid dáiddadáhpahus</li> <li>• SOG/ SAKK; käsityökoulutus ja kurssit sivukylillä</li> <li>• kansainvälisyys</li> <li>• aluemuseotoiminta</li> <li>• kulttuuriosaaminen</li> <li>• lumirakennus</li> <li>• kulttuuritoimijoiden monikulttuurinen yhteinen maailma</li> <li>• kultaperinne</li> <li>• pitkä matkailuperinne</li> </ul> <p><b>Yhteinen visio (suluissa kunkin kohdan saaneet pisteet eli rastit)</b></p> <ul style="list-style-type: none"> <li>• Siida (12); edustaa monia yllä olevia ylpeyden aiheita kootusti</li> <li>• Skábmagovat (6); kulttuuritapahtuma, elinkeinollisesti tärkeä elokuvantekijöiden esille nostamiseksi, nuorten tapahtuma, tuo näkyvyyttä alueelle median avulla</li> <li>• musiikki (6); kansainvälinen, vuosittain järjestettävä ilmaistapahtuma Ijahis Idja, bändit ja esiintyjät kuten Tiina Sanila, Amoc ja Angelin tytöt</li> <li>• Teno (6); kansallismaisema, lohi, rajat ylittävä laakson kulttuuri, alueen kylät omaleimaisia aaraittoja</li> <li>• saamelaiskulttuurit (5); kielet, kulttuurit, käsityöt, kokonaisvaltainen monipuolisuus elämässä alueella</li> <li>• Sami Duodji (4); saamelainen käsityö, kirjallisuus, musiikki. Toimii edunvalvojana, koordinoijana oman maansa Sami Duodjille, 300 jäsentä Suomessa, mikä osoitus pienen yhteisön valtavasta aktiivisuudesta</li> <li>• Inarijärvi (4); Euroopan ainut (?) juoma kelpoisen veden omaava erämaajärvi, 3318 saarta, kalastusmatkailu, matkailullisesti keskeinen kohde, järvi joka synnyttänyt kansan ja kielen, ”järvi, jossa on saari, jossa on järvi, jossa on saari”</li> <li>• poro (4); elinkeino, matkailullinen imagomerkitys, käsityömateriaali, ruoka-aine, luonnollinen tapa yhdistää sirkum polaarista aluetta, historiassa ainut keino selviytyä alueella, poronkarvabetoni</li> </ul>	<p><b>Yhteinen visio</b></p> <ul style="list-style-type: none"> <li>• vuoropuhelu koulutuksen ja yritysmaailman välillä -&gt; tarvetta vastaava koulutus</li> <li>• alueen oman kulttuurin ja erityispiirteiden huomioon ottaminen opetuksessa (esim. saamen kieli ja kulttuuri pohjana matematiikan, historian ja biologian opetuksessa)</li> <li>• tilaaja-tuottaja mallin soveltaminen luoville aloille alan ehdot (luovuuden huomioon ottaen)</li> <li>• alueen julkisten toimijoiden tehtävänä toimia alueen edunvalvojana -&gt; näkyvyys esim. rahoituksessa, strategioissa</li> <li>• verkostoituminen -&gt; kansainvälisyys esim. elokuva-alalla</li> <li>• Saamelaiskäräjille viranomais- ja rahoittajarooli; ”alueen TE-keskus”, itsenäisesti toimiva rahasto</li> <li>• kulttuurivientiyksikkö</li> <li>• pienyrittäjyyden kehittäminen</li> <li>• jatkuvuus hankkeille taataan</li> </ul>	<ul style="list-style-type: none"> <li>• saamelainen elokuvarahasto; voisiko toteuttaa Pohjoismaisen kulttuuri-rahaston alaisuudessa nopean käynnistämisen takaamiseksi? rahaston tarpeelle perusteena saamelaisten erilaiset lähtökohdat tehdä elokuvia verrattuna esim. suomalaisiin</li> <li>• työttömyyskorvaus muutettava kulttuuritueksi; innostaa ja kannustaa tekemiseen</li> </ul> <p><b>Yhteinen visio</b></p> <ul style="list-style-type: none"> <li>• tuotteistuksen vahvistaminen <ul style="list-style-type: none"> <li>• ”elävät tuotteet”; ei pelkät kaupat</li> <li>• Elävät kullissit Oy -&gt; mm. aito turismi</li> </ul> </li> <li>• rajapintayhteistyö (hanke?) esim. käsityö ja matkailu</li> <li>• matkailu: <ul style="list-style-type: none"> <li>• kongressi- ja kulttuurimatkailu; uusi yhteistyön mahdollistaja Saamelaiskulttuurikeskus</li> <li>• kestävän kehityksen matkailu</li> </ul> </li> <li>• nuorille luovaa toimintaa</li> <li>• lainsäädännön ”keventäminen” esim. verotus erityisesti yrittäjyyden alkuvaiheessa tai sivutoimisesti toimivilla yrittäjillä</li> <li>• yrittäjyystietoutta lisättävä luovilla aloilla mm. käsityöyrittäjyydessä</li> <li>• maantieteelliset rajat ylittävän yhteistyön helpottaminen ja vapautus esim. verojen osalta</li> <li>• asenne -&gt; esim. palkkaus osaamisen mukaan</li> </ul>



<p>1. Mikä luovan toimialaan liittyvä paikallinen kohde, tapahtuma, menestystarina, yritys, laitos, henkilö jne. on alueen ylpeys? Miksi se on omaleimainen ja merkityksellinen?</p>	<p>2. Mikä on ja voisi olla julkisten toimijoiden rooli luovan toimialan toimintaympäristössä?</p>	<p>3. Mitkä olisivat uusia luovan toimialan kehittämiskohteita, kaupallistamisen mahdollisuuksia, hankeideoita alueella?</p>
<ul style="list-style-type: none"> <li>• SAKK (3)</li> <li>• muinaishistorialliset kohteet (2)</li> <li>• kulttuuriosaaminen (2)</li> <li>• Unna Junná (2)</li> <li>• saamen kieli (2)</li> <li>• Lemmenjoki (2)</li> <li>• kultaperinne (1)</li> <li>• saamelaislasten ja -nuorten taide-tapahtuma (1)</li> <li>• henkilöt; Petteri Laiti (1), Liisa Holmberg (2), Tiina Sanila (3), Kerttu Vuolab (1)</li> <li>• saamelaiskulttuurikeskus (1)</li> </ul>		

## 12 Tornionlaakso – rajat ylittävää kulttuuria



Tornionlaakson merkittävimpiä ominaispiirteitä on sijainti valtakunnan rajalla. Rajaton raja tuo arkeen monikulttuurisuutta sekä vaikutteita alueen murteeseen, meän kieleen. Myös rajan yli tapahtuva kulttuuritoiminta on aktiivista ja vastavuoroista yhteistyötä toimien luovan toimialan uusintavana lähteenä. Tornionlaakson ainutlaatuisia piirteitä Lapin tasolla ovat alueella sijaitsevat Lapin ainoat kartanot – Kristineström ja Ainola – sekä alueelta muualle Lappiin levinnyt jäänveistotaiteen osaaminen. Muita alueen ylpeyksiä ovat Tornionjoki – pitkä, vapaana virtaava lohijoki – ja turmeltumaton luonto samoin kuin matkailuhistoriallisesti tunnettu Aavasaksa. Tornionlaaksossa on myös mahdollisuus ylittää samaan aikaan sekä Napapiirin että valtakunnan rajan. Tämän mahdollisuuden hyödyntäminen luovan toimialan tuotteistamisessa tulisi huomioida tulevaisuudessa paremmin.

Tornionlaaksossa musiikin harrastuneisuus on monipuolista; alueella on aktiivista kuoro toimintaa, nousevia bändejä (esim. Bloodline) sekä useita

ammattimuusikoita (esim. Teuvo Oinas, CatCat, Ylitalot, Eini). Alueen luovuus ja kulttuuri näyttäytyvät myös useissa tapahtumissa (esim. Juhannusjuhlat, Poikkinainti, Sääsikisafari, Aawastock) sekä kuvataide- (esim. Oranki Art, Satu Pölkky, Juhani Niva) ja teatteritoiminnassa (esim. Lauttamina). Alueella vaikuttaa aktiivisesti myös vuoden 2008 valtakunnallisen teatterimaratonin monologimestari Katariina Angeria.

Tornionlaaksossa on juurensa myös monella kirjallisuuden alan ammattilaisella, kuten Rosa Liksomilla, Annikki Kariniemellä, Jemina Staalolla, Kauko Röyhkällä, Timo K. Mukalla, Maria Peuralla sekä Väinö Katajalla. Myös uskonnollisesti suurta vaikuttavuutta omannut Lars Levi Laestadius on jättänyt jälkensä alueen historiaan. Virikkeitä alueen luovalle toimialalle antavat myös hiihdon olympiavoittaja Eero Mäntyranta henkilönä sekä hänelle omistettu museo sekä Maupertiusen ja Acerbin historialliset tutkimus- ja mittausretket luonnontieteen alalla 1700-luvulla.

### Lapin luovan toimialan strategiatyön seutukuntatapaaminen Tornionlaakso, Pello 23.5.2008

Kysymyksiä työstettiin ryhmissä, minkä jälkeen vastauksista koostettiin yhteinen visio kutakin kysymystä kohden. Jokaisen kysymyksen alle on listattu ensin kaikki tapaamisessa syntyneet ideat ja sen jälkeen yhteisesti keskustelun sekä ensimmäisen kysymyksen kohdalla myös rasti- tulkoksena syntyneet visiot.

1. Mikä luovaan toimialaan liittyvä paikallinen kohde, tapahtuma, menestystarina, yritys, laitos, henkilö jne. on alueen ylpeys? Miksi se on omaleimainen ja merkityksellinen?	2. Mikä on ja voisi olla julkisten toimijoiden rooli luovan toimialan toimintaympäristössä?	3. Mitkä olisivat uusia luovan toimialan kehittämiskohteita, kaupallistamisen mahdollisuuksia, hankeideoita alueella?
<ul style="list-style-type: none"> <li>• Aavasaksa</li> <li>• rajajoki</li> <li>• Tornion joki = väylä</li> <li>• Napapiiri</li> <li>• raja / Ruotsi -&gt; monikulttuurisuus</li> <li>• meän kieli</li> <li>• luonnon raiskaamattomuus; myös paljon luontopolkuja</li> <li>• juhannusjuhlat, poikkinainti</li> <li>• Eero Mäntyranta -&gt; museo, patsas</li> <li>• Kariniemi, Mukka, Rosa Liksom, Väinö Kataja, Maria Peura</li> <li>• Katariina Angeria; vuoden 2008 valtakunnallisen teatterimaratonin monologimestari</li> <li>• Lauttamina</li> <li>• rakennuskulttuuri, sota, rakennusten polttamattomuus</li> <li>• Keisarinmaja (Aavasaksa); rakennettiin 1800-luvun lopulla, kun odotettiin Venäjän keisaria vierailulle (joka ei sitten koskaan toteutunut)</li> </ul>	<ul style="list-style-type: none"> <li>• koordinaattori</li> <li>• tuki, henkinen ja rahallinen</li> <li>• koulutus</li> <li>• tutkimus, opinnäytetyöt</li> <li>• fyysiset puitteet, esiintymis-, kokoontumispaikat, harrastetilat</li> <li>• tiedottaminen</li> <li>• rahoitushankkeet, avustaminen</li> <li>• alueen imagon kohottaminen, myös hankkeiden kautta</li> <li>• yhteistyö ja kommunikointi; yritykset &lt;-&gt; julkinen sektori</li> </ul> <p><b>Yhteinen visio</b></p> <ul style="list-style-type: none"> <li>• tiedotus</li> <li>• rahoitus</li> <li>• henkinen tuki</li> <li>• alueen positiivisen imagon luominen</li> <li>• koordinointi</li> </ul>	<ul style="list-style-type: none"> <li>• teatterien yhteistyö; useita ryhmiä, Aavasaksan näyttämö</li> <li>• harrastajaryhmien yhteistyö ohjelma- palvelu- ja majoitusyritysten kanssa rahallista korvausta vastaan</li> <li>• erilaisten tapahtumien kehittäminen esim. mökkihöperö-tapahtuma</li> <li>• teatteri- / kuoroviikko, kulttuuriviikko; Interreg-hankeena matkailusesonkien ulkopuolelle</li> <li>• Ruotsin/Suomen raja + keskiyön aurinko -&gt; Lapin kasteelle vastakkainen, valoisa ja hedelmällisyyden taikaa sisältävä juhannuskaste, jota voisi markkinoida vaikkapa morsiamille, taika voisi olla esim. yrttien muodossa</li> <li>• "tavalliseen" osaamiseen ja arkeen liittyvät elämykset; matkailijaa kiinnostaa paikallinen arki ja sen toimet</li> <li>• perinteiseen tornionjokilaaksolaiseen elämään ja kyliin tutustuminen, "Bed and breakfast"</li> </ul>



<p>1. Mikä luovaan toimialaan liittyvä paikallinen kohde, tapahtuma, menestystarina, yritys, laitos, henkilö jne. on alueen yllepeys? Miksi se on omaleimainen ja merkityksellinen?</p>	<p>2. Mikä on ja voisi olla julkisten toimijoiden rooli luovan toimialan toimintaympäristössä?</p>	<p>3. Mitkä olisivat uusia luovan toimialan kehittämiskohteita, kaupallistamisen mahdollisuuksia, hankeideoita alueella?</p>
<ul style="list-style-type: none"> <li>• Allan Lehto (Ruotsi); luovan toimialan tukija ja toimija, säätäjä-toimintaa (Ikea-säätäjä, Allan Lehdon -säätäjä, Joppareiden perinneyhdistys)</li> <li>• Kristineström ja Ainola (sekä Ainolan vaikutusvaltainen omistaja Ragnar Nordström); Lapin ainoat kaksi kartanoa</li> <li>• Lars Levi Laestadius</li> <li>• MMM = Mie (=Maupertius), Mukka ja Mäntyranta, mahdollinen jatko PPP:lle (Paremmat Palvelut Pello)</li> <li>• Tornionlaakson musiikkiklubin järjestämä Sääsikisafari (kiertävät tanssilava-tapahtumat)</li> <li>• kirjallisuus: Rosa Liksom, Annikki Kari niemi, Jemina Staalo, Kauko Röyhkä, Timo K. Mukka, Maria Peura</li> <li>• musiikki: Teuvo Oinas, Anneli ja Esko Kätkä (paikallisesti tunnettuja) – CatCat (kansallisesti tunnettu), Ylitalot, Marko Puustinen, Eini</li> <li>• kuorotoiminta</li> <li>• bändit: Bloodline</li> <li>• Aawastock (ei järjestetä vuonna 2008)</li> <li>• kuvataide: Oranki Art, Juhani Niva, Satu Pölkky</li> <li>• Maupertius, Acerbi – mittaukset ja tutkimus</li> <li>• Lapin yrtit</li> <li>• porotalous</li> <li>• tarinankerronta: Tapani Rantala, Lanko-Pekka</li> <li>• jäänveisto-osaaminen; lähtöisin Tornionlaaksosta Lapin alueella</li> </ul> <p><b>Yhteinen visio (suluissa kullekin kohdalle annetut pisteet eli rastit)</b></p> <ul style="list-style-type: none"> <li>• Raja / monikulttuurisuus (7); murre, kulttuuri, rajattomuus</li> <li>• Aavasaksa (5)</li> <li>• Tornionjoki; = väylä (3); pitkä vapaana virtaava lohijoki</li> <li>• Napapiiri (3); Tornionlaaksossa voi ylittää samaan aikaan sekä Napapiirin että valtakunnan rajan, Napapiiri sijaitsee luonnonkauniissa maisemassa (vrt. esim. Rovaniemi)</li> <li>• turmeltumaton luonto (2)</li> <li>• Maupertiuksen ja Acerbin tutkimus- ja mittausretket (2)</li> <li>• musiikki 2</li> <li>• Eero Mäntyranta (1)</li> </ul>	<ul style="list-style-type: none"> <li>• koulutus; yritystoimintaan monipuolisesti liittyen esim. hinnoitteluun, verotukseen, tuotteistukseen, markkinointiin. Koulutusta tarvitaan yleisesti siihen, miten toimia yrittäjänä luovilla aloilla. Koulutus voisi olla myös jossain määrin yrityskohtaista konsultointia.</li> </ul>	<ul style="list-style-type: none"> <li>• Aavasaksa –Luppio – jättiläisten tarinan hyödyntäminen (“Aavasaksan Jättiläinen”)</li> <li>• kansallismaiseman kaupallistaminen; voiko maisemaan tuotteistaa?</li> <li>• maisemointi-hanke; siistitään aluetta purkamalla pois tai kunnostamalla ränsistyneet aitat, lisätään viihtyisyyttä tuovia elementtejä kuten kukkia ja penkkejä, poistetaan/rajoitetaan häiritseviä mainontatapoja, kunnostetaan rakennusten julkisivuja, otetaan suunnitteluun mukaan alusta asti visuaalisen alan ammattilainen</li> <li>• Interreg-rajayhteistyö; kulttuuri, murre, kieli, ruoka</li> <li>• sinkkutapahtuma rajalla; uudistamaan poikkinainti-tapahtumaa</li> <li>• elokuvat, näytelmät –tapahtumat, hankkeet</li> <li>• kylän ja saaren hyödyntäminen; Armas Kristo esitti joskus ajatuksen alueesta verovapaana ja villin toiminnan sallivana, saari on ns. suvereniteettisaari, sillä se on Ruotsin puolella, mutta suurimman osan maasta omistavat suomalaiset</li> <li>• hiljaisuuden viikot</li> <li>• jäänveiston kehittäminen</li> </ul> <p><b>Yhteinen visio</b></p> <ul style="list-style-type: none"> <li>• Juhannuskaste</li> <li>• matkailijoille mahdollisuus tutustua paikalliseen arkeen</li> <li>• uusien ja olemassa olevien tapahtumien kehittäminen</li> <li>• Aavasaksan Jättiläinen –tarinan hyödyntäminen</li> <li>• maisemointi-hanke</li> <li>• saaren hyödyntäminen</li> <li>• harrastajaryhmien yhteistyö ohjelmapalvelu- ja majoitusyritysten kanssa rahallista korvausta vastaan</li> </ul>

1. Mikä luovaan toimialaan liittyvä paikallinen kohde, tapahtuma, menestystarina, yritys, laitos, henkilö jne. on alueen ylpeys? Miksi se on omaleimainen ja merkityksellinen?	2. Mikä on ja voisi olla julkisten toimijoiden rooli luovan toimialan toimintaympäristössä?	3. Mitkä olisivat uusia luovan toimialan kehittämiskohteita, kaupallistamisen mahdollisuuksia, hankeideoita alueella?
<ul style="list-style-type: none"> <li>• Lauttamina (1); paikallisen perinteen esittäminen näyttökeinojen keinoin kesäjuhliin liitettynä</li> <li>• Lars Levi Laestadius (1); monen eri alan osaaja ja taitaja</li> <li>• kuvataide (1)</li> <li>• MMM = Mie (=Maupertius), Mukka ja Mäntyranta (1); mahdollinen jatko PPP:lle (Paremmen Palvelun Pello)</li> <li>• kirjallisuus (1)</li> </ul>		

## Kemi-Tornio – luova toimiala nousukiidossa <sup>11</sup>

Seutukuntaan perustettiin keväällä 2008 luovan toimialan työryhmä, jonka tavoitteena on määritellä visio, toimenpiteet, toimintatavat ja vastuut toimialan kehittämiselle. Lisäksi työryhmä ohjaa syksyllä 2008 aloitetun alueen luovan toimialan strategiatyön toteutumista sekä lisää verkostoitumista ja yhteistyötä erityisesti matkailutoimijoiden suuntaan. Keväällä 2008 alue sai myönteisen päätöksen NoCry – nuorille suunnatusta luovien alojen esihautomohankkeesta, mikä vahvistaa alueen luovan yhteisön uusiutumista. Alueelle on myös sijoittumassa perustettava Pohjoinen kulttuuri-instituutti, joka käynnistyy Lapin korkeakoulukonsernin hankkeena ja tiivistää maakunnan kuntien ja oppilaitosten yhteistyötä aluekehityksessä.

Alueen vahvuuksia ovat tapahtumat, rajaton raja, luonto, populaarimusiikki sekä innovatiiviset matkailukohteet. Alue on idearikas tapahtumatuottaja esimerkiksi musiikin, teatterin ja taiteen sektoreilla. Tunnettuja tapahtumia ovat mm. Sarjakuvapäivät ja Peräpohjolan markkinat. Alueen luonto on monimuotoista ja sisältää runsaasti vesistöjä (joet ja meri) sekä maailman suurimman uusiutuvan jäälakeuden. Myös Perämeren kansallispuisto luo kuvaa alueen luonnon merkityksellisyydestä. Musiikin harrastuneisuus alueella on vahvaa ja monipuolista; populaarimusiikista ja useista alueelta lähtöisin olevista bändeistä ollaan syystäkin ylpeitä. Rajaton rajayhteys Haaparantaan perustuu luonnon olosuhteisiin (joet ja maannousema),

### Lapin luovan toimialan strategiatyön seutukuntatapaaminen Kemi-Tornion alue, Kemi 20.2.2008

Kysymyksiä työstettiin ryhmissä, minkä jälkeen vastauksista koostettiin yhteinen visio kutakin kysymystä kohden. Jokaisen kysymyksen alle on listattu ensin kaikki tapaamisessa syntyneet ideat ja sen jälkeen yhteisesti keskustelun tuloksena syntyneet visiot.

<sup>11</sup> Kemi-Tornio seudun kuvauksessa on käytetty apuna myös aluekeskusohjelman Kulttuuriverkoston toimista keväällä 2008 toteutetussa työpajassa esille nousseita tuloksia alueen luovan toimialan nykytilasta ja tulevaisuuden kehittämisideoista.

yhteiseen historiaan sekä liiketoimintaan. Usein rajan merkitys ja sen suomat mahdollisuudet nousevat esille esimerkiksi ohjelmopalvelujen ja tapahtumatuotannon osalta. Yhteistyö matkailusektorin kanssa on alueen vahvuuksia luovalla toimialalla ja alueella onkin useita innovatiivisia matkailukohteita kuten Sampo, Lumilinna ja Kukkolankoski. Luovan toimialan osallistuminen alueen matkailun kehitykseen nähdään mahdollisuutena ja tarpeellisen varsinkin kulttuuri- ja elämysmatkailun saralla. Lisäksi luovaa toimialaa voidaan hyödyntää uusien kehityskohteiden suunnittelussa ja toteutuksessa.

Kemi-Tornio-alueen vahvoja luovan toimialan toimijoita ovat edellä esille tulleiden lisäksi myös luovan toimialan osaaja kouluttava Kemi-Tornion ammattikorkeakoulu ja muut oppilaitokset, Kulttuurivoimala, Aineen Taide-museo sekä alueella toimiva aluekeskusohjelma ja sen Kulttuuriverkoston kautta tapahtuva luovan toimialan kehittäminen. Myös liiketoimintaa ja osaamista digimedialla, sisällöntuotannon, musiikin ja musiikkiteknologian, tietojenkäsittelyn ja näitä tukevan liiketoimintaosaamisen aloilla kehittävän Mediapoliksen toiminta tukee luovan toimialan kehittämistä. Elokuvalan ja populaarimusiikin koulutuksen vanavedessä alueelle on syntynyt luovan yrittämisen aluskasvillisuutta kuten esimerkiksi Cult Cinema, joka tarjoaa mm. rock-konsertteja ja independent-elokuvanäytöksiä.

Kemi-Tornio -alueen luovan toimialan visiona vuoteen 2013 mennessä on muodostaa palveluiden muotoilu ja kehittämisen keskittymä matkailun sekä teollisuuden rajapinnoilla.



<p>1. Mikä luovaan toimialaan liittyvä paikallinen kohde, tapahtuma, menestystarina, yritys, laitos, henkilö jne. on alueen ylpeys? Miksi se on omaleimainen ja merkityksellinen?</p>	<p>2. Mikä on ja voisi olla julkisten toimijoiden rooli luovan toimialan toimintaympäristössä?</p>	<p>3. Mitkä olisivat uusia luovan toimialan kehittämiskohteita, kaupallistamisen mahdollisuuksia, hankeideoita alueella?</p>
<ul style="list-style-type: none"> <li>Lumilinna, Sampo, 3 tehdasta, Ikea, Rajaton raja, Kulttuurivoimala, Peräpohjolan markkinat, Rimpparemmi, Sonata Arctica, taidemuseot, Sarjakuvapäivät, Naisteatteripäivät, Liisa Rautiainen, M.A. Castren, Rungius, joet, uitto, Lestadius, Linné, Peter Franzen, Marina Takalo, Kalle Palander, joppaus, teatteri, CMX, ZCC, Martimoaapa, Perämeren kansallispuisto / Perämeri, Lapin kulta, Kukkolan-koski, Jope Ruonansuu, Paavo Väyrynen, Umpitunneli; omaleimaisten tarinoiden lähteitä</li> <li>Kivalot, Kalot Jaxx &amp; Blues festival, saaristo, kulttuurialan koulutus, Katariina &amp; Jähti, Wanhan Pappilan teatteriarena, media-alan yrittäjät, Pahnilan museo, Pop &amp; Jazz -konservatorio, Kemin sisäsatama, Svefi, Kallinkangas (peikot), Meri-Lapin startti, KTAMK (t&amp;k, opetus), KTAKK, Pia Suonvieri, Seskarön Satta, Teaterförening, ELtv, kauppa-keskus rajalla</li> <li>Kalatie, kaupungin teatteri, kaupungin orkesteri, Tornion kesäteatteri</li> </ul> <p><b>Yhteinen visio</b></p> <ul style="list-style-type: none"> <li>tapahtumat (esim. musiikki, teatteri, taide, Sarjakuvapäivät, Peräpohjolan markkinat); idearikas maaperä tapahtuma tuottamiselle</li> <li>Rajaton raja; joet (historiallisia solmu-kohtia), maannousema ja liiketoiminta edesauttavat henkisenkin yhteyden muodostumista ja ylläpitämistä</li> <li>luonto; Perämeren kansallispuisto, monimuotoisuus muihin Lapin alueisiin nähden sisältäen erityisesti vesistö-painotuksen; joet, meri, maailman suurin uusiutuva jäälakeus</li> <li>populaarimusiikki; bändit, musiikin harrastuneisuus laajaa ja vahvaa alueella</li> <li>innovatiiviset matkailukohteet (esim. Sampo, Lumilinna, Kukkolan-koski)</li> </ul>	<ul style="list-style-type: none"> <li>keskeisten toimijoiden tunnustaminen ja kokoaminen koordinoituksi verkostoksi</li> <li>alueellisen koordinaattorin resurssointi</li> <li>koota eri (yritys)palveluista kokonaisuus mikä palvelee toimialaa</li> <li>kansallisten strategioiden jalkauttaminen alueelle ja hyötyjen kanavoiminen kehittämiseen, yrityksille</li> <li>valinnat painopisteistä</li> <li>alaan liittyvästä koulutuksesta huolehtiminen</li> <li>toimintaympäristön ylläpito</li> <li>positiivisen mielipideilmaston ylläpito</li> <li>julkisen toimijan oman roolin &amp; "tulos-kunnon" määrittäminen</li> <li>julkinen toimija ei ole luovien ajatusten toteuttamisen estäjä</li> <li>toimia luovana ja aktiivisena edistäjänä</li> <li>rahoittaja ja hankkeiden hallinnoija</li> <li>tiedon jakaja</li> <li>osaamisen kehittäjä</li> <li>verkostoituminen</li> <li>strateginen johtaminen</li> <li>luovat toimialat strategioihin; elinkeino, maakunta jne.</li> <li>tilaus gradu/muu opinnäytetyö toimijoista; yritykset, harrastajat, koulutus</li> <li>junayhteys Tornioon (Haaparanta)</li> <li>koordinaatio</li> <li>konsultaatio</li> <li>mielipidevaikuttaja</li> <li>maaperän vahvistaja</li> <li>T&amp;K-palvelut</li> <li>resurssit</li> <li>esim. Team Botnia, Digipolis</li> </ul> <p><b>Yhteinen visio</b></p> <ul style="list-style-type: none"> <li>asenneilmapiiri; julkinen toimija ei ole luovien ajatusten toteuttamisen estäjä vaan puitteiden mahdollistaja ja tukija</li> <li>luovan alan toimija; ideoita yksityisen kentän tavoin</li> <li>verkottaja ja verkoston ylläpitäjä eri toimijoiden ja toimialojen välillä</li> <li>viestin viejä; tiedon jakaminen vaatii avoimuutta, toisaalta luottamus tulee säilyttää ja tekijänoikeuksista huolehtia</li> <li>koulutus, T&amp;K-palvelut, osaamisen kehittäminen</li> </ul>	<ul style="list-style-type: none"> <li>vaihtoehtoteatteri</li> <li>yhteisötaide</li> <li>tapahtumakehittäjä</li> <li>Kivalot</li> <li>Lohimuseo, Uittomuseo</li> <li>maannousemapuisto</li> <li>kulttuuri- ja elämysmatkailun kehittäminen</li> <li>virtuaalimatkailu; "köyhän miehen" matkapaketti</li> <li>ostosmatkailun kehittämiseen luovat toimialat mukaan</li> <li>lumitöiden teko</li> <li>Kulttuuri-instituutti</li> <li>majakat</li> <li>Pirtureitti</li> <li>luontokeskus; kansallispuistot</li> <li>rockfestivaali</li> <li>hoiva-alan ja kulttuuri-toimintojen yhdistäminen</li> <li>valo- ja äänipuisto</li> <li>tapahtumamarkkinoinnin kehittäminen; seudullisen imagon parantaminen</li> <li>teatteri; talvi, harrastajat</li> <li>walk-in movie</li> <li>taidetrevennale-hankeidea</li> <li>visuaalis-egologisen hajautetun energia tuotantomallin kehittäminen</li> <li>taidepuisto</li> <li>historian, tarinoiden, perinteen tuotteistaminen</li> <li>seminaari- ja tapahtumamatkailu</li> <li>tehtaiden käyttö matkailun ohjelmaluissa; tehtaiden tuotteiden jatkojalostus</li> <li>satamamuseo</li> <li>casino</li> <li>Perämeren saaristomatkailu</li> </ul> <p><b>Yhteinen visio</b></p> <ul style="list-style-type: none"> <li>tuotteistamisen tarve; tarinat, osaaminen, kulttuuri- ja elämysmatkailun kehittäminen</li> <li>synergioiden etsiminen ostosmatkailussa ja luovilla aloilla; paikallisten olemassa olevien liikkeiden osallistaminen suunnitteluun, matkailijan päivän aikataulutukseen huomion kiinnittäminen</li> <li>luontokeskus; sisäsatamaan, vireillä</li> <li>tapahtumakehittäjä yrityshautomo-konseptia soveltaen tapahtumille</li> <li>ympärivuotinen teatteri; tähän liittyen myös Simon talviteatterin mahdollinen yhteistyö Lumilinnan kanssa</li> <li>valo- ja äänipuisto; seuraavana vaiheena hankehakemuksen teko, ideavaihe jo hyväksytty</li> <li>hoiva-alan ja luovan toimialan yhdistämisen mahdollisuudet</li> </ul>

## Rovaseutu – sisällöntuotannon edelläkävijä<sup>12</sup>

Rovaniemen kaupunki on määritellyt luovan toimialan yhdeksi elinkeinotoimen kehittämisen painopistealaksi vuonna 2008. Kaupungin toteutmissa kehittämistoimissa keskeisen sijan saavat ne alat, jotka pohjautuvat alueen oppilaitosten osaamiseen ja kasvavaan yritystoimintaan, kuten mm. elokuva- ja videotuotanto, musiikki- ja mainosvideotuotanto, peliteollisuus sekä tuotteiden ja palveluiden muotoilu ja suunnittelu. Rovaniemen kaupunki on systemaattisesti kehittänyt Santa's Technology Parkista innovatiivista toimintaympäristöä sisällöntuotannon, matkailun sekä kylmä- ja talvitekniikan yrityksille, jotka haluavat kehittää ja testata tuotteitaan. Osaamiskeskusta vahvistamalla ja sen toimintoja kasvattamalla pyritään tulevaisuudessa uuden teknologiapuiston kehittämiseen. Myös Rovaniemen sisällöntuotantoalaa on kehitetty voimakkaasti erilaisilla kaupungin tukemilla hankkeilla viimeisten neljän vuoden aikana. Hankkeiden avulla on kehitetty sisällöntuotantoalan toimintaympäristöä, liiketoiminnan edellytyksiä sekä luovan toimialan ja oppilaitosten verkostoitumista.

Rovaniemen AKO osallistuu Kulttuuriverkoston toimintaan ja tuo sitä kautta seudulle nostetta luovan toimialan kehittämiseen. Rovaniemen AKOn painopistealueet luovalla toimialalla ovat sisällöntuotanto, media ja muotoilu. Näiden lisäksi kehittämisessä huomioidaan käsityö- ja kulttuurialat. Rovaniemen AKOn luovan toimialan toimesta on toteutettu mm. luovan toimialan rahoitus- ja muita tukipalveluita esittelevä työkalupakki alalla toimivien yritysten käyttöön. AKOn muotoiluosion toteuttamisesta vastaa Lapin yliopiston taiteiden tiedekunta, jolla on tehtävään hyvät mahdollisuudet myös Muotoilun laboratorio -hankkeen tukemana. Hankkeessa kartoitetaan

myös alueen elinkeinoelämän ja Lapin yliopiston taiteiden tiedekunnan välistä yhteistyömahdollisuuksia.

Rovaniemellä on merkittävä korkeakoulukeskittymä, jonka yhtenä keskeisenä osana ovat monipuoliset taidealat ja luova toimiala. Rovaseudulla on myös runsaasti kulttuuritoimintaa ja erilaisia erisuuruisia tapahtumia. Elämyspalvelujen tuotteistamisessa Rovaniemi on edelläkävijä. Tulevaisuudessa odotuksia ladataan paljon vuonna 2009 aloitettavan Rovaniemen Taiteiden talon rakentamiselle ja sen liiketoimintakonseptille ja tilaratkaisuille. Rovaniemellä toimivat myös mm. Lapin alueteatteri Rovaniemen Teatteri, Lapin kamariorkesteri ja Arktikumissa sijaitseva Lapin maakuntamuseo.

Rovaseutu on tunnettu Napapiiristä ja sinne sijoittuvasta Joulupukista. Arkkitehtuurin harrastajien samoin kuin matkailijoidenkin vetonaulana toimii myös Alvar Aallon arkkitehtuuri. Suuret kansainväliset ja luovaa toimialaa hyödyntävät yritykset kuten Lappset Oy (erityisesti SmartUs), Marttiini ja BRP Finland sekä toisaalta pienet ja uudet, lupaavat alan yritykset kuten MieLand ja ChoCho ovat myös alueen ylpeyksiä. Lukuisat tapahtumat (esim. Simerock, Jutajaiset, Arktista Vimmaa, Kirjastorock, Joulumarkkinat), erilaiset julkisuuden henkilöt (esim. Jari Tervo, Lordi, Antti Tuisku ja Hannibal & Soppa), Ranuan eläinpuisto, Joulukka, Lapin yliopisto ja Arktikum edustavat alueelle omaperäistä luovuutta. Kemijoki ja Jätkäkynttilä ovat myös alueen ylpeydenaiheita. Alueen lumirakentaminen sekä siihen liittyvät tuotteet, joita voidaan viedä sekä kulttuurin että matkailun suuntaan ovat tärkeitä.

<sup>12</sup>Rovaseudun seutukunnan kuvausta on täydennetty Rovaniemen kaupungin 18.1.2008 järjestämän luovien alojen GOPP-työpajan sekä aluekeskusohjelman Kulttuuriverkoston 29.2.2008 järjestämän luovan toimialan kehittäjille suunnatun alueellisen työpajan tuloksilla.

### Lapin luovan toimialan strategiatyön seutukuntatapaaminen Rovaseutu, Rovaniemi 13.5.2008

Kysymyksiä työstettiin ryhmissä, minkä jälkeen vastauksista koostettiin yhteinen visio kutakin kysymystä kohden. Jokaisen kysymyksen alle on listattu ensin kaikki tapaamisessa syntyneet ideat ja sen jälkeen yhteisesti keskustelun sekä ensimmäisen ja toisen kysymyksen kohdalla myös rastiituksen tuloksena syntyneet visiot.

1. Mikä luovaan toimialaan liittyvä paikallinen kohde, tapahtuma, menestystarina, yritys, laitos, henkilö jne. on alueen ylpeys? Miksi se on omaleimainen ja merkityksellinen?	2. Mikä on ja voisi olla julkisten toimijoiden rooli luovan toimialan toimintaympäristössä?	3. Mitkä olisivat uusia luovan toimialan kehittämiskohteita, kaupallistamisen mahdollisuuksia, hankeideoita alueella?
<ul style="list-style-type: none"> <li>• Simerock</li> <li>• Cafe Tivoli; villi toimija ketjuttuvilla markkinoilla</li> <li>• Lappset &amp; SmartUs</li> <li>• Joulukka</li> <li>• Mie "tytöt"</li> <li>• Roihu; itsensä toteuttaminen</li> <li>• Rollaattori</li> <li>• yliopisto</li> <li>• Napapiiri ja Joulupukki sinne sijoittuneena</li> <li>• Jutajaiset</li> <li>• Lordi</li> <li>• Arktikum</li> <li>• Kemijoki ja Jätkäkynttilä</li> <li>• Joulupukin Kammari</li> <li>• Napapiiri</li> </ul>	<ul style="list-style-type: none"> <li>• verkostoa keräävä, toimijoita kokoava, liikelle-paneva voima</li> <li>• poistaa esteet</li> <li>• toimintaedellytysten luominen</li> <li>• spin-up -yritysten aktivointi</li> <li>• rahoitus</li> <li>• verkoston luonti</li> <li>• verkostoitumisen edistäminen</li> <li>• ammattitaidon kanavointi / hyödynnettävyys</li> <li>• asiantuntijuuden tarjoaminen &amp; välittäminen</li> <li>• opetuksen, tutkimuksen &amp; tuotekehityksen palvelut</li> <li>• ammatillisen osaamisen kehittäminen</li> <li>• veturiyritysten houkuttelevuus</li> </ul>	<ul style="list-style-type: none"> <li>• luovan toimialan parempi / laajempi hyödynnettävyys; luova toimiala luontevaksi osaksi arkista elämää esimerkiksi työpaikalla</li> <li>• jouluteema – vuodenaikateema kaupunkisuunnitteluun; joulun pitäisi näkyä muuallakin kuin vain Joulupukin Pajakylässä</li> <li>• kulttuurikeinojen hyödyntäminen työyhteisöissä / ikäihmisten keskuudessa / lapsille</li> <li>• muotoilun hyödyntäminen työyhteisöissä / ikääntyville / lapsille</li> </ul>



<p>1. Mikä luovaan toimialaan liittyvä paikallinen kohde, tapahtuma, menestystarina, yritys, laitos, henkilö jne. on alueen ylpeys? Miksi se on omaleimainen ja merkityksellinen?</p>	<p>2. Mikä on ja voisi olla julkisten toimijoiden rooli luovan toimialan toimintaympäristössä?</p>	<p>3. Mitkä olisivat uusia luovan toimialan kehittämiskohteita, kaupallistamisen mahdollisuuksia, hankeideoita alueella?</p>
<ul style="list-style-type: none"> <li>• alueen tunnettuus</li> <li>• Lordi, Jari Tervo, Antti Tuisku, Hannibal &amp; Soppa</li> <li>• ChoCho, Mieland</li> <li>• Alvar Aalto</li> <li>• Lappset, Marttiini</li> <li>• Pohjanhovi; Rovaniemen legendaarinen hotelli, sekä matkailuhistoriassa että alueen historiassa merkittävä</li> </ul> <p><b>Yhteinen visio (suluissa kullekin kohdalle annetut pisteet eli rastit)</b></p> <ul style="list-style-type: none"> <li>• Napapiiri ja Joulupukki sinne sijoitettuna (10); Napapiirin maantieteellinen sijainti</li> <li>• Alvar Aalto (7); matkailukohde, arkkitehtuurin harrastajien ja ammattilaisten vetonaula</li> <li>• Lappset ja SmartUs (6); teknologian kytkeminen laite- ja välineistötoimintaan</li> <li>• MieLand ja Cho Cho (6); uusia, pieniä ja lupaavia yrityksiä alueelta</li> <li>• Simerock (5); henkilöhistoria taustalla sitoo alueeseen, nuorisolle ja miksei muillekin suunnattu musiikkitahtuma, kansallinen tunnettuus</li> <li>• Jutajaiset (4)</li> <li>• Joulukka (3)</li> <li>• Lordi, Tervo, Tuisku, Hannibal &amp; Soppa (3); julkisuuden henkilöitä alueelta</li> <li>• Arktikum (2); alueen "must"-käyntikohde</li> <li>• Kemijoki ja Jätkänkynttilä (2); maise-maltaan omaleimainen Rovaniemelle</li> <li>• alueen tunnettuus (2); Rovaniemi tunnettu kansallisesti ja kansainvälisestikin</li> <li>• Lapin yliopisto (2); asiantuntevuus</li> <li>• Lordi (2)</li> <li>• Lappset, Marttiini, BRP kelkkatehdas (1); suuret kansainväliset yritykset</li> <li>• Rollaattori (1); luova ja hauska Rovaniemen sisäpiiritiedon kokoelma</li> </ul>	<ul style="list-style-type: none"> <li>• luovan toimialan olemassaolon jatkuvuus/mahdollistaminen</li> </ul> <p><b>Yhteinen visio (suluissa kullekin kohdalle annetut pisteet eli rastit)</b></p> <ul style="list-style-type: none"> <li>• Rahoitus (17) <ul style="list-style-type: none"> <li>▶ hankerahoitus on aina epävarmaa</li> <li>▶ rahoituksen hakuajat lyhyitä, harvoin ja rahan saamiseen voi mennä helposti vuosikin -&gt; jatkuvan haun periaate suotava, jolloin rahoitusta voisi hakea tarpeen mukaan, esim. jotkut aiheet eivät ole relevantteja enää vuoden kuluttua uuden hakuajan tultua</li> <li>▶ tarvetta kootulle esitykselle joka sis. rahoitusvaihtoehtoja, kuka voi mitäkin vaihtoehtoja hakea ja mitkä ovat mahdollisia rahoittajatahoja -&gt; Roin AKOn toimesta on tulossa luovan toimialan työkalupakki Roin alueelta syksyllä 2008 ja sisältää myös rahoitus- ja muiden tukipalveluiden esittelyä</li> <li>▶ tiedotusta rahoitusvaihtoehtoista, rahoittajista ja muusta rahoitukseen liittyvistä seikoista kaivataan koordinoitusti ja enemmän -&gt; tiedotusvastaava?</li> <li>▶ nykyiset rahoitusinstrumentit eivät täyvä "villini" rahoitukseen -&gt; riskirahoituksen tarve</li> <li>▶ vapaan kulttuurin rahoituslähteet sulkevat usein kaupallistamisen mahdollisuudet pois -&gt; tarve huomioida myös kaupallistamisen rahoitustarve</li> </ul> </li> <li>• spin-up -yritysten aktivointi (6); esim. Arktiset Helmet -tapaisten kampanjatempausten avulla saadaan yritysten toiminnan alkua tuettua ja liikkeellelähtöä vauhditettua</li> <li>• verkostoa keräävä, toimijoita kokoava, liikkeellepaneva voima (6)</li> <li>• ammattitaidon kanavointi/hyödynnettävyys (4)</li> <li>• veturiyritysten houkuttelevuus (4)</li> <li>• poistaa esteet (3)</li> <li>• opetuksen, tutkimuksen, tuotekehityksen palvelut (3)</li> <li>• toimintaedellytysten luominen (2)</li> <li>• verkostoitumisen edistäminen (1)</li> <li>• ammatillisen osaamisen kehittäminen (1)</li> <li>• asiantuntijuuden tarjoaminen &amp; välittäminen (1)</li> </ul>	<ul style="list-style-type: none"> <li>• Kulttuuri ja muotoilu ikääntyville -hanke; korvamerkittyä rahaa kunnallisille erityisryhmille -&gt; mielenterveydelle positiivinen vaikutus</li> <li>• kaupunkisuunnittelu -&gt; viihtyvyyttä kaupakeskuksiin, keskustan alueelle</li> <li>• prosenttiperiaate -&gt; yrityksen imago kohenee, prosenttiperiaate toimii myös kilpailuperiaatteena</li> <li>• Alvar Aallon tuotteistus</li> <li>• riskirahoitusta ideoille; alullepanevana voimana, jonka jälkeen toiminta pyörii omillaan</li> <li>• matkailun ja luovien alojen yhteistyö</li> <li>• kulttuurimatkailu</li> <li>• potentiaali näkyväksi (asiakkaille, alueelle, rahoittajille)</li> <li>• markkinointi; esim. uusien viraalisten muotojen hyödyntäminen</li> <li>• työpajoja; esim. tuotantoyritykset tarvitsevat testaus- ja pilotointitoimintaa, tuotteiden testaus- ja kehitysympäristöjen tarve</li> <li>• sparrausta ja olkapäätä (kokemus, mentorointi, kummit, vanhat ketut)</li> <li>• Rovaniemen markkinoiden uusi tuotteistaminen</li> <li>• luovalla toimialalla paljon seikkoja, joita ei voi mitata/tilastoida suoraan taloudellisilla arvoilla -&gt; mittaus- ja tilastointitapojen kehittämistarve</li> </ul> <p><b>Yhteinen visio</b></p> <ul style="list-style-type: none"> <li>• luovalla toimialalla luontevaksi osaksi arkea (esim. työpaikalla) ja kaupunkisuunnittelun avulla kaupunkikuvassa (esim. Jouluteeman vahvempi tuonti myös muualle kuin Joulupukin Pajakylään)</li> <li>• korvamerkittyä rahaa kunnallisille erityisryhmille (ikäntyneet, lapset ja miksei myös työyhteisöt) suunnattuna</li> <li>• prosenttiperiaate -&gt; imago ja kilpailuvaltti</li> <li>• riskirahoitus idean alulle panevana voimana</li> <li>• Alvar Aallon tuotteistus</li> <li>• matkailun ja luovan toimialan yhteistyö</li> <li>• luovan toimialan tuotteiden testaus- ja kehitysympäristöjen luominen</li> <li>• luovan toimialan mittaus- ja tilastointia pojen kehittämistarve</li> <li>• markkinointi</li> <li>• sparrausmenetelmät ja niiden kehittäminen</li> </ul>



## Itä-Lappi – perinne, luonto ja keramiikka sisältönä

Itä-Lapin seutukunnan luonto vesistöineen ja tuntureineen, alueen kulttuuri sekä paikallisten ihmisten peräänantamattomuus ja sitkeys leimaa- vat alueetta vahvasti. Erilaiset alueen juuriin liittyvät tapahtumat kuten Savukosken Kuivalihamarkkinat, Salla-päivät ja Kemijärven kansainväliset kuvanveistoviikot ovat alueen ylpeydenaiheita. Alueella on vahvaa musiikki- perinnettä, josta on poikunut useita tapahtumia: Pyhä Unplugged, RuskaS- wing ja Sallan musiikkipäivät (Saijazz). Yhtenä musiikin esittämispaikkana alueella toimii Aittakuru, eräs Suomen hienoimmista luonnon teattereista, jonka kehittämiseen on panostettu mm. useilla EU-hankkeilla. Alueella on perinteitä myös musiikkisoihtimien rakentamiseen (mm. Matti Luukisen harmonikat). Paikallinen identiteetti kumpuaa kulttuurin keinoin myös näyttämötaiteessa, kirjallisuudessa ja runonlausunnassa. Hyvänä esimerkkinä näyttämötaiteesta ovat mm. Rösölänperän Ruppamat, useat aktiiviset näytelmäpiirit sekä Posiolla joka toinen vuosi järjestettävä Lapin ja Koillis- maan harrastajateatteritapahtuma Teatterihelinät.

Sirniön seppäkylän järjestämät taontanäytökset ja kansainvälinen kesä- tahtuma seppäperinteeseen ja työtapoihin liittyen ovat ainutlaatuisia ko- kemuksia Lapissa. Pentik Oy:n toiminnan innoittamana Posiolle ollaan luo- massa jopa Euroopan mittakaavassa ainutlaatuista keramiikkapainotteista kulttuurikokonaisuutta – Pentik Kulttuurikeskus – joka tulee toimimaan Posion matkailupalvelujen ja alueen asukkaiden vapaa-ajan palvelujen kes- kittymänä.

Kemijärven taiteilijaresidenssin luomisessa on tehty uraa uurtavaa työtä systemaattisen taiteilijaresidenssitoiminnan kehittämiseksi. Eräänä kiin- nostuksen ja ylpeyden kohteena alueella on myös YLE:n esittämän Taivaan tulet -draamasarjan kuvausten toteuttaminen Kemijärvellä. Sarjaa pyritään hyödyntämään jatkossa myös alueen matkailutarkoituksiin.

Itä-Lapissa sijaitsee kolme matkailukeskusta; Pyhätunturi Pelkosenniemel- lä, Sallatunturi Sallassa ja Suomu Kemijärvellä. Näiden laskettelukeskusten lisäksi alueella panostetaan myös luonto- ja erämatkailuun. Luonto ja erä- maa ovat tärkeitä elementtejä varsinkin Savukoskella, jossa sijaitsee Joulu- pukin kotiseutu, Korvatunturi.

Puhdas luonto tarjoaa erinomaiset mahdollisuudet luonnontuotealan kehit- tämiselle Itä-Lapissa. Hyvänä esimerkkinä luonnontuotealan yrittäjyydestä on Korvatunturinmaan osuuskunta Savukoskella. Korvatunturi on rekiste- röity tuotemerkki – merkin saavat kaikki savukoskelaiset paikalliset tuot- teet ja palvelut. Näistä esimerkkeinä ovat Joulumuorin tupa ja Korvatuntu- rinmaan osuuskunnan kastikkeet.

Alueen vetovoimaisuuden lisäämisen uskotaan tapahtuvan parhaiten mat- kailuun sidoksissa olevien tuotteiden ja ohjelmalveluiden kehittämisen kautta. Pyhätunturilla ohjelmalvelun tuottajia on jo useita, Savukoskella mm. Samperin Savotta tarjoaa majoitus- ja ohjelmalveluja ja Sallassa oh- jelmalveluita tuottaa osuuskunta Jotos Sallan poropuistossa. Luonto ja kiireetön hiljaisuus antavat loistavat mahdollisuudet myös erilaisten hyvin- vointipalvelujen kehittämiseen. Hyvinvointi näkyy vahvana teemana esim. Sallan kehittämisessä.

Alueelta Posio, Salla ja Kemijärvi osallistuvat Koillis-Suomen aluekeskusyh- teistyöhön. Vuoden 2008 alussa Koillis-Suomen aluekeskusohjelman yhdek- si toimialaryhmäksi otettiin luova toimiala, joka toimii matkailun toimialan rajapinnassa. Painopisteenä on erityisesti kulttuurimatkailun kehittäminen alueella sekä uusien elokuva- ja av-tuotantojen saaminen alueelle.

Alueella toteutetaan myös kahta kulttuurimatkailun kehittämiseen liitty- vää hanketta: Kemijärven kaupungin hallinnoimaa Kulttuurimatkailun sekä tapahtumatuotannon ja -tuotteistuksen kehittämishanketta sekä Sodan- kylän elokuvafestivaali ry:n hallinnoimaa Kulttuurimatkailun kansainvä- listämishanketta. Kemijärven hankkeessa kehitetään alueen kaupallista kulttuuritoimintaa osaksi suurempia kokonaisuuksia. Toiminnassa hyödyn- netään mm. Kemijärven taiteilijaresidenssin kulttuurin tuottajia. Sodan- kylän elokuvafestivaali ry:n hallinnoimassa hankkeessa keskitytään kult- tuuritapahtumien ammattitaitoisen toteuttamisen kehittämiseen neljän tapahtuman – Sodankylän elokuvajuhlat, Luosto Classic, Pyhä Unplugged ja RuskaSwing – kautta.

Itä-Lapin elinkeinosektorilla on tavoitteena luoda oma luovan toimialan strategia osana alueen kehittämisstrategiaa.

Kysymyksiä työstettiin ryhmissä, minkä jälkeen vastauksista koostettiin yhteinen visio kutakin kysymystä kohden. Jokaisen kysymyksen alle on listattu ensin kaikki tapaamisessa syntyneet ideat ja sen jälkeen yhteisesti keskustelun tuloksena syntyneet visiot. Kemijärven työpajan tuloksia on täydennetty Savukosken ja Posion pienimuotoisempien tapaamisten tuloksilla.

<p>1. Mikä luovaan toimialaan liittyvä paikallinen kohde, tapahtuma, menestystarina, yritys, laitos, henkilö jne. on alueen ylpeys? Miksi se on omaleimainen ja merkityksellinen?</p>	<p>2. Mikä on ja voisi olla julkisten toimijoiden rooli luovan toimialan toimintaympäristössä?</p>	<p>3. Mitkä olisivat uusia luovan toimialan kehittämiskohteita, kaupallistamisen mahdollisuuksia, hankeideoita alueella?</p>
<ul style="list-style-type: none"> <li>• kuvanveisto; kulttuuritapahtuma, kuvataiteilijan materiaalintuntemus vanha perinteinen, kansainvälisyys ja historia, puurakentaminen ennen ja nyt, kuvataide yhdistyy katkokseen</li> <li>• Ylä-Kemijoen vesistö; mahdollisuus imagorakentamiseen, kalastus ja maatalous ennen, nyt teollisuus romahduttanut, mielikuva ja imago hakusessa – Vuotos, kaivos, teollisuus – kuvana hiipuva ja kapinoiva teollisuuspaikkakunta, ajatuksena kaunis maisema on unohdettu, pitäisi palata lähteille ja miettiä mikä on imago; maisema, vesistö</li> <li>• Yukigassen; laajennettava talvifestivaali</li> <li>• luonto; kaunis kaupunki, saari, vesistöt, tunturien solmukohta, reitit, nuotio-paikat (tähän perustuen voisi toteuttaa ohjelmallisen laivaristeilyn eikä vain laivaristeilyä)</li> <li>• kapinat ja vahvat akat; sitoutuminen omaan paikkakuntaan</li> <li>• Taivaan tulet –tv-sarja; paikallisesta elämästä viestiminen ja kertominen</li> <li>• hyvinvointimessut; luovan toimialan edustajat ja markkinoijat paikalla</li> <li>• tunturit (Suomu, Pyhä, Salla) ja lähikylät (palvelut, tuotteet); ostajat, matkailu, infra, tekijät ja kriittinen massa</li> <li>• Kuivalihamarkkinat (Savukoski); perinteisyys, tuotteet, sosiaalinen kanssakäyminen</li> <li>• Salpalinja; historia, näkyvyys</li> <li>• Korvatunturi; rekisteröity tuotemerkki. Merkin leiman saavat kaikki savukoskelaiset paikalliset tuotteet ja palvelut.</li> <li>• Korvatunturinmaan osuuskunta vastaa luonnontuotteiden myynnistä ja markkinoinnista; Matsutake-sieni ja sen kehittäminen (japanilaiset ”palvoo”) + Luomu-kastikkeet marjoista (mm. hillasta tehty Jängän kastike valittiin Suomen vuoden 2000 luomu-tuotteeksi)</li> <li>• Keminkylän osuuskunta; ohjelmapalvelut ja kasvien keräily ja jalostus</li> </ul>	<ul style="list-style-type: none"> <li>• opiskelijoiden hyödyntäminen</li> <li>• osaamisen lisääminen; markkinointi, liiketoiminta</li> <li>• yhteistyö, kumppanit</li> <li>• tieto-taito, verkosto</li> <li>• maaseutuuyrittäjät, toimijat</li> <li>• yrittäjyys, yritysmaisyys</li> <li>• alihankkijat</li> <li>• liiketoiminta, tuotteet; tuotekehitys, markkinointi, rahoitus tukemaan yrityksen perustamista ja toimintaa</li> <li>• yllä olevat enemmänkin luovien alojen toiminnan kehittämisen mahdollisuuksia, entä mitkä ovat luovan talouden esteet;             <ul style="list-style-type: none"> <li>› luutunut ja menneisyyteen sidottu ajattelutapa</li> <li>› kyvyttömyys erilaisuuteen</li> <li>› suvaitsemattomuus</li> <li>› nurkkakuntaisuus</li> <li>› raskaan teollisuuden strategia</li> <li>› demokratia eli kansalaisyhteiskunta ei toimi</li> <li>› vanhojen ukkojen terrori</li> <li>› pitkä kemijärveläinen EIII</li> <li>› tympeä ilmapiiri lamaannuttaa</li> <li>› elinkeinoelämän ennakointi</li> <li>› aikuiskoulutuslaitoksen luovien alojen kehittäminen ja toimintaympäristön tuntemus, elinkeinoalojen toimintatapojen tuntemus</li> <li>› koulutuksen lähdeköntävä alueen vahvuudesta ja elinkeinon tarpeista</li> <li>› julkisten toimijoiden oltava lähempänä suorittajia ja heidän lähtökohtiaan</li> </ul> </li> </ul> <p><b>Yhteinen visio</b></p> <ul style="list-style-type: none"> <li>• yritystoiminnan kehittäminen; markkinointi, tuotekehitys, rahoitus-työkalut</li> <li>• asenneremontti ja erilaisuuden sietäminen</li> <li>• oppilaitosten rooli; enemmän yhteistyötä elinkeinoelämän kanssa, profiloitumista</li> </ul>	<ul style="list-style-type: none"> <li>• Yukigassen, Kaamostanssit; tuotteistaminen ja kansainvälinen markkinointi</li> <li>• aikuiskoulutuksessa erikoistuminen</li> <li>• paikallinen luovan toimialan yritys-hautomo</li> <li>• luovan toimialan yrittäjien rekisterin muodostaminen</li> <li>• harrastuksesta ammattimaiseen yrittäjyyteen</li> <li>• paikallisuus ja historia</li> <li>• akkafestivaali</li> <li>• kesäteatteri; luovuus, kulttuuri, kauneus</li> <li>• elämysmatkailu Kemijärvi City</li> <li>• tuotteistaminen; hiljaisuus, käsityöt, vesistöt, oheistuotteet</li> <li>• tuotteiden valmistaminen liittyen ohjelmapalveluiden sisältöön; oheistuotteistuksen markkinointi ja myynti</li> <li>• Itä-Lappi tarvitsee uuden identiteetin ja imagon, kolme suurta ideaa tämän toteuttamiseksi; 1) kansainvälinen pyhiinvaellusreitti (uniikki maailmassa erämaassa sijaitsevana), 2) Vuotoksen kansallispuisto, 3) lapsille suunnattu talvifestivaali</li> <li>• Taivaan tulet</li> <li>• Kemijärven tunnettavuutta hyödyttää; tapahtumien tuotteistaminen, kulttuuri, Stalingrad Cowgirls</li> <li>• Korvatunturinmaan kehittäminen; ympäristö, perinnemaisema, tuotteet ja palvelut tuotteistetaan saman brändin alle</li> <li>• luonnontuotteiden jatkojalostuksen kehittäminen</li> <li>• kirkon, hiljaisuuden ja hengellisyyden hyödyntäminen</li> <li>• LaplandFestivals -sivuston uusiminen ja kaikkien lappilaisten tapahtumien liittäminen sen alle</li> </ul> <p><b>Yhteinen visio</b></p> <ul style="list-style-type: none"> <li>• Paikallinen luovan toimialan yritys-hautomo</li> <li>• Aikuiskoulutuksessa erikoistuminen</li> </ul>



<p>1. Mikä luovaan toimialaan liittyvä paikallinen kohde, tapahtuma, menestystarina, yritys, laitos, henkilö jne. on alueen ylpeys? Miksi se on omaleimainen ja merkityksellinen?</p>	<p>2. Mikä on ja voisi olla julkisten toimijoiden rooli luovan toimialan toimintaympäristössä?</p>	<p>3. Mitkä olisivat uusia luovan toimialan kehittämiskohteita, kaupallistamisen mahdollisuuksia, hankeideoita alueella?</p>
<ul style="list-style-type: none"> <li>• Erämatkailu; metsästys, kalastus ja melonta, mm. UKK ja Kivitunturi</li> <li>• Samperin Savotta; Savukosken alueen kärkiyritys, majoitus ja ohjelmapalvelut ja samassa yhteydessä luontotalo, jossa kunnan matkailuinfo</li> <li>• Joulumuorin tupa</li> <li>• Rösölänperän Ruppenat; valtakunnallisesti tunnettu harrastajateatteriryhmä Mosku</li> <li>• Pentik Kulttuurikeskus; kv-tasolla harvinainen keramiikkakulttuurikohde, Posion matkailun ja elinkeinoelämän tukijalka</li> <li>• Sirniön seppäkylä; seppäperinteen ylläpito</li> <li>• luonto osana ihmisten arkea</li> <li>• Himmerki; ainutlaatuinen, tyylillä tehty ja luonnonkaunis matkakohde</li> </ul> <p><b>Yhteinen visio</b></p> <ul style="list-style-type: none"> <li>• luonto; vesistöt, tunturit, "Aapa-Lappi" (Paulaharju)</li> <li>• vahvat akat, peräänantamattomuus, sitkeys</li> <li>• talvi- ja kesätapahtumat; "juurevat" tapahtumat, esim. Yukigassen, Kuivaliha markkinat</li> <li>• Taivaan tulet -tv-sarja</li> </ul>		<ul style="list-style-type: none"> <li>• tuotteistamiskoulutuksen tarve, ideat on; esim. kalavesistö, hauki, pyhyys, paikallishistoria, luonto, palveluun liittyvien oheistuotteiden viimeistely ja loppuun asti ajateltu tuotteistus esim. materiaalien suhteen, akkafestivaali, tarinoihin perustuvan lasten "Linnanmäen" perustaminen luontoon</li> <li>• tapahtumien jatkotuotteistus, ideat on; esim. Yukigassen, Kaamostanssit</li> <li>• luonto tulee kokea pyhäksi; Itä-Lapin imagon kirkastaminen luontokuvan avulla</li> </ul>



LAPIN LIITTO 2008  
TAITTO: Ajatus Oy PAINO: Pohjolan Painotuote Oy